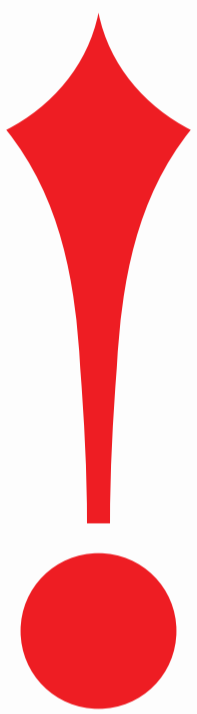
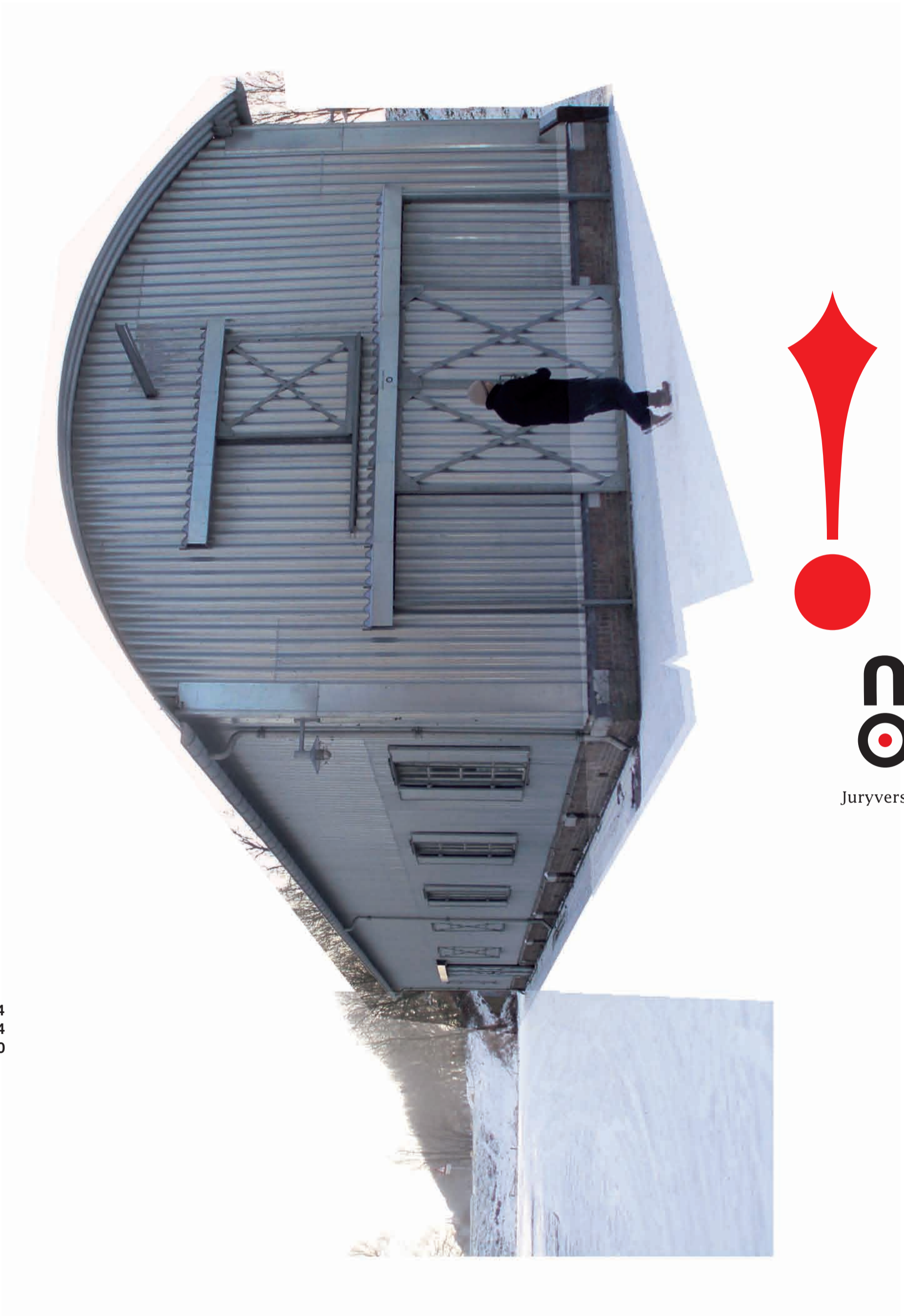


International competition for a center for contemporary art



Juryverslag





Het Kunstfort bij Vijfhuizen is een Centrum voor Actuele Kunst, gehuisvest in een voormalig militair fort van de Stelling van Amsterdam en in de buurt van Schiphol. Het Kunstfort zocht door middel van de prijsvraag naar intelligente en intrigerende ideeën om de Genieloods te hergebruiken voor kunsttentoonstellingen. Architecten en ontwerpers werden uitgenodigd een plan in te zenden met een frisse, innovatieve en actuele benadering.

Het Fort bij Vijfhuizen (1899) behoort met de gehele Stelling van Amsterdam tot Unesco Werelderfgoed. Op het fortterrein bevindt zich ook de Genieloods, onderwerp van deze prijsvraag. De Genieloods is een stalen loods, gebouwd in 1896 en oorspronkelijk gebruikt om militair materieel te stallen.

De uitdaging lag in het ontwerpen van een ruimte voor actuele kunst en tentoonstellingen en gerelateerde functies, gebruikmakend van de Genieloods. De Genieloods wordt de entree voor bezoekers van het Kunstfort. Het benutten van de Genieloods zou de potentie van het Kunstfort als een centrum voor actuele kunst sterk vergroten.

Momenteel is het interieur van de Genieloods niet in te zetten voor zijn nieuwe gebruik vanwege klimatologische redenen (extreem warm tijdens de zomer en intens koud in de winter), afmetingen van de ruimtes (de bruikbare hoogte van de begane grond is beperkt; op de verdieping maken lage spankabels het onmogelijk vrij rond te lopen) en het ontbreken van faciliteiten als receptie, toilet, café of bar.

De prijsvraag vroeg om een creatieve aanpak in het ontwerpen van een hoogwaardig en tegelijkertijd betaalbare ruimte binnen de context van een historisch, laat 19e eeuws fort. Naast de gebruikelijke overwegingen werd van de plannen verwacht dat ze reageren op de volgende vragen:

- Hoe verhoudt een ontwerp voor een hoogwaardige ruimte voor kunst zich met de condities van een historisch militair gebouw, zonder de monumentale status aan te tasten?
- Hoe een ruimte te ontwerpen voor elke denkbare uiting van kunst: beelden, schilderijen, audio- en visuele kunst, installaties, mobiele kunst, performances, etc.?
- Hoe kan een ontwerp voor de nieuwe tentoonstellingsruimte de zichtbaarheid van het Kunstfort vergroten en zijn ambitie voor een hoogwaardig centrum voor kunst met een internationale reikwijdte communiceren?

Het Kunstfort bij Vijfhuizen krijgt een nieuwe tentoonstellingsruimte! In 2009 sprak het Kunstfort de ambitie uit om een voormalig militaire opslagloods, de Genieloods, te transformeren tot een extra expositieruimte. De bijzondere ruimtelijke kwaliteiten, zoals het mooie licht en de grote ruimten, maken de Genieloods tot een belangrijke aanvulling op de reeds bestaande ruimten in het fort. Bovendien is de strategische ligging van de Genieloods, tussen de bezoekersparkeerplaats en de fietsroute over de Geniedijk, ideaal om van deze plek het nieuwe startpunt te maken voor een bezoek aan het Kunstfort.

De plannen voor de Genieloods sluiten aan bij de doelstellingen van het ondernemingsplan 2009 – 2012.

Met dit plan streeft het Kunstfort naar een verdere professionalisering en een sterkere identiteit. De toevoeging van de Genieloods aan het reeds bestaande arsenaal van het Kunstfort draagt in belangrijke mate bij aan de doelstelling om van het Kunstfort een totaalbeleving te maken in de vorm van kunst van hoge kwaliteit, kunstworkshops, en ook het plezier van architectuur, ruimte, eten, drinken, natuur en rust.

Op 21 december 2009 schreef het Kunstfort bij Vijfhuizen een internationale projectprijsvraag uit voor het ontwerp van een Centrum voor Actuele Kunst. De winnaar krijgt opdracht voor het maken van het definitieve ontwerp voor de verbouwing.

Binnen deze prijsvraag is er een jury die bepaalt welk ontwerp de prijs wint.

De Genieloods bij het Fort bij Vijfhuizen is de enige overgebleven stalen Genieloods van de stelling van Amsterdam. Ze is gebouwd in 1892. De Genieloods werd opgetrokken in staal omdat men dacht dat een stalen gebouw snel te demonteren was in het geval van het creëren van een vrij schootsveld. Dat viel echter tegen.

De Genieloods was een multifunctionele ruimte voor opslag van wapentuig, paarden, proviand, hooi en diende soms ook als slaapplek. De bouwfysische omstan-

digheden waren toen ook al niet ideaal, na een reeks van vijf stalen loodsen is men na 1895 overgegaan tot het bouwen van houten genieloodsen. Deze hadden een gelijke opbouw op een stenen funderingsmuurtje en eenzelfde footprint als de stalen genieloodsen.

De Genieloods stond er eerder dan het betonnen fort. Als eerste werden de aardwerken en de gracht gerealiseerd en in afwachting van de financiering van het betonnen fort werd de Genieloods ge-

bouwd om het fort vanuit een vaste opslag logistiek te kunnen voorzien. Het later voltooide fort is het eerste gebouwde betonnen fort in de Stelling van Amsterdam.

De positie van de Genieloods is een beetje afzijdig. De genieloodsen staan vaak langs de toegang naar het fort, zelden tot nooit op het forteiland zelf, maar de aanwezigheid van de Geniedijk versterkt de afzijdige positie ten opzichte van het fort. In 2004-2005 is de Genieloods gedemonteerd, gerestaureerd en gereconstrueerd.



De Jury vlnr: Fred Schoorl Directeur Strategie bij woningcorporatie Ymere; Jaco Woltjer architect, woltjer berkhout architecten, architect van de houten huizen bij Kunstfort bij Vijfhuizen; Dorine van Hoogstraten architectuur historicus en voorzitter van de monumentencommissie Noord-Holland; Krijn de Koning beeldend kunstenaar; Thijs Asselbergs architect, aTA, professor aan TU Delft, voorzitter Archiprix Nederland / Archiprix International; Holger Nickisch beeldend kunstenaar, directeur van Kunstfort bij Vijfhuizen en voorzitter van de jury.

De inschrijving

Op 21 december 2009 heeft het Kunstfort de 'International Competition for a Center for Contemporary Art' aangekondigd op haar website en op diverse (inter)nationale architectuurgerelateerde sites. Deelname was gratis en stond open voor architecten en ontwerpers. De deelnemers konden het wedstrijdprogramma en bijbehorende informatie downloaden.

Het wedstrijdprogramma is gebaseerd op het model voor wedstrijdprogramma's voor prijsvragen afkomstig uit *Kompas bij Prijsvragen & Meervoudige Opdrachten*. Het wedstrijdprogramma is ter advies voorgelegd aan het Steunpunt Ontwerpwedstrijden.

Om deelnemers kennis te laten maken met de locatie van het Fort en de Genieloods werd op 16 januari een kijkdag georganiseerd. Hiervan is door ruim 60 personen gebruik gemaakt. Deelnemers konden bij deze gelegenheid ook vragen stellen. Als aanvulling op het wedstrijdprogramma zijn de antwoorden op deze vragen en de schriftelijk gestelde vragen eind januari gepubliceerd op de website van het Kunstfort.

Op 8 februari 2010, de sluitingstermijn voor registratie, hadden 180 deelnemers zich geregistreerd.

Toetsing van de ingediende voorstellen

Uiterlijk op 6 maart 2010 voor 16.00 u dienden de deelnemers hun ontwerpvoorstellen in op het Kunstfort bij Vijfhuizen. Direct na ontvangst van de ontwerpvoorstellen door de architecten/ontwerpers zijn de inzendingen getoetst op compleetheit van de stukken en op de minimumcriteria zoals opgenomen in paragraaf 2.5 van de *Terms & Conditions* van de prijsvraag.

Uiteindelijk hebben 98 deelnemers voor de sluitingsdatum op 6 maart 2010 hun ontwerp ingediend.

De voorzitter van de jury maakte op 24 april 2010 de winnaar bekend tijdens de feestelijke prijsuitreiking in de Genieloods. Vanaf 25 april 2010 is het jury rapport te downloaden via www.kunstfort.nl

Het winnende prijsvraagontwerp en alle andere inzendingen worden van 24 april t/m 26 juni 2010 tentoongesteld op de bovenverdieping van de Genieloods. De intentie is de tentoonstelling te laten rondreizen langs diverse architectuurcentra.

Werkwijze

Vanwege het grote aantal inzendingen heeft elk jurylid afzonderlijk uit de 98 ontwerpvoorstellen een persoonlijke top tien samengesteld, ter voorbereiding op de jurybijeenkomst. Deze bijeenkomst vond plaats op 10 april 2010 onder voorzitterschap van de directeur van het Kunstfort, Holger Nickisch.

De beoordeling vond plaats in drie rondes. In de eerste ronde besprak de jury de hantering van de beoordelingscriteria en lichtte ieder jurylid zijn/haar persoonlijke top tien toe. De beoordelingscriteria uit het wedstrijdprogramma zijn:

- originaliteit, inventiviteit en creativiteit
- omgang met monumentale kwaliteit en uitstraling van de loods
- omgang met bouwfysische, constructieve en ecologische vraagstukken
- financiële en technische haalbaarheid
- visie en motivatie bij het ontwerp
- relatie die het ontwerp legt met directe omgeving, het fort en de Stelling van Amsterdam
- ruimtelijke en functionele kwaliteit
- bijdrage aan de marketing van het kunstfort als kunstcentrum van hoge kwaliteit
- flexibiliteit van het ontwerp met het oog op toekomstige veranderingen en een mogelijke toename van het bouwbudget

In de tweede fase van de eerste ronde selecteerde elk jurylid zijn/haar top vijf. Van de veertien overgebleven ontwerpen werden de sterke en zwakke punten besproken. Het leverde een goed gefundeerde wisseling van argumenten op over thema's als routing, haalbaarheid, attentiewaarde, monumentaliteit, eenvoud, vakmanschap, concept, relatie met de omgeving, ruimtelijkheid en functionaliteit van de tentoonstellingsruimte, architectonische uitwerking, bouwfysische oplossingen, kleur en materiaal, originaliteit, geloofwaardigheid, spraakmakendheid en duurzaamheid.

Na deze sessie waren er nog vijf ontwerpen over. Deze werden nogmaals door de jury besproken. De jury kwam snel tot overeenstemming en wees unaniem de winnaar aan. Daarnaast is ervoor gekozen twee ontwerpen te belonen met een eervolle vermelding als de beste in hun categorie.

Inhoudelijke beoordeling

De jury heeft grote waardering voor de enorme hoeveelheid werk die de deelnemers hebben verzet voor hun deelname aan de prijsvraag. Het is duidelijk dat de deelnemers met veel enthousiasme en toewijding aan deze opgave hebben gewerkt.

De jury stelt dat het merendeel van de inzendingen van goede kwaliteit is. De jury is zich ervan bewust dat men in het stadium van de prijsvraag wellicht niet mag verwachten dat de ontwerpen aan alle criteria voldoen en dat sommige plannen verder uitgewerkt moeten worden om in aanmerking te komen voor realisatie. De jury heeft in dit kader ook gekeken naar in de plannen aanwezige kwaliteiten die een vingerwijzing zouden kunnen zijn voor een goede verdere uitwerking van het plan. Het was niet alleen de taak van de jury om het beste concept te kiezen, maar ook het plan dat het beste in opdracht van het Kunstfort uitgewerkt en gerealiseerd zou kunnen worden.

Haalbaarheid

De jury legt een zwaartepunt bij de haalbaarheid en de professionele en kundige uitwerking van het ontwerp. Zij was niet altijd overtuigd van de financiële haalbaarheid van sommige plannen. Gezien het karakter van de prijsvraag als projectprijsvraag konden alleen financieel realistische ontwerpen in aanmerking komen voor de eerste prijs.

Monument

Speciale aandacht gaat uit naar de manier waarop plannen met het monument omgaan. De jury maakt een inschatting in hoeverre plannen op goedkeuring kunnen rekenen bij de monumenten- en welstandscommissie. Over het algemeen is door de deelnemers met respect omgegaan met de status van de Genieloods.

Uit de discussie over de ingezonden plannen kwam naar voren dat de jury het van belang vindt dat het ontwerp iets extra's aan de geschiedenis van de Genieloods toevoegt, zonder qua beeld met de Genieloods te concurreren, laat staan haar geheel aan het zicht te onttrekken. De Genieloods zou niet moeten worden geconserveerd maar getransformeerd: 'To inherit is to change.' De vraag is hoe je de loods zo weinig mogelijk kunt aanraken met een zo maximaal mogelijk effect. Voegt het ontwerp iets toe aan zijn omgeving of parasiteert het slechts op haar gastheer?

Het ontwerp hoeft niet per definitie een iconografisch landmark te zijn. Je mag iets ontdekken. Het feit dat de Genieloods een nieuw gebruik krijgt, maakt het al zichtbaar.

Context

Daarnaast hecht de jury veel waarde aan de manier waarop het ontwerp een relatie legt met de directe omgeving en het fort. In dit opzicht viel het de jury op dat weinig inzendingen conceptueel, ruimtelijk en routetechnisch een verbinding leggen met het fort en de Stelling van Amsterdam.

Kwaliteit tentoonstellingsruimte

Met het oog op het gebruik van de Genieloods voor allerlei soorten kunst, waaronder grote installaties, constateert de jury dat in veel ontwerpen de ruimte om tentoon te stellen tekortschiet. Veel ontwerpen delen de ruimte op, waardoor de mogelijkheden voor expositie van grote kunstwerken wordt beperkt. De jury vindt het belangrijk dat de Genieloods flexibel en multifunctioneel blijft.

Uiteindelijk kan worden geconcludeerd dat ontwerpen die een zekere terughoudendheid aan de dag legden bij de omgang met de Genieloods, een goede tentoonstellingsruimte creëerden en een interessante verbinding legden met de omgeving en het fort het meest overtuigend waren.

De volgende vijf ontwerpen zijn overgebleven na de laatste selectieronde

Cross Roads forum architecten & planners

Routetechnisch zit dit plan ingenieus in elkaar. Er ontstaat via de tunnel door de dijk een interessante zichtrelatie tussen de Genieloods en het fort. Enerzijds voegt het plan op slimme wijze een enorme nieuwe ruimte toe in het dijklichaam, waardoor deze niet concurreert met de Genieloods. Anderzijds tast deze ingreep de monumentale Geniedijk op onomkeerbare manier aan. Het ontwerp is een enorm gebaar en vormt een goed zichtbaar uithangbord voor het Kunstfort. Helaas is de jury niet overtuigd van de architectonische uitwerking. Om kans te maken op een eerste plaats had het ontwerp architectonisch op een hoger plan getild moeten worden.

Fringe Architectenbureau-K2

Dit plan is architectonisch tot op detailniveau goed uitgewerkt. Het is een mooi, ingetogen voorbeeld van het plaatsen van een doos in de genieloods. De langwerpige verkeersruimte die over de volle hoogte ontstaat tussen doos en Genieloods is een prachtig voorbeeld van hoe in het gebruik – en passant – de twee lagen van de genieloods (de doos en de oude buitenkant) worden ervaren. De entreezijde van de Genieloods wordt open gehouden en laat de oorspronkelijke structuur in het zicht. Het ontwerp toont met deze ingrepen respect voor de aanwezige kwaliteiten van de loods. Verder waardeert de jury het dat de doos met één groot gebaar in het interieur is geplaatst. Dit maakt de ingreep sterk en rustig. De jury is echter van mening het ontwerp ten opzichte van het lichte karakter van de loods te massief en te zwaar is. Bovendien wordt door deze oplossing de tentoonstellingsruimte vrij smal.

Objet Trouvé Laurens de Boer

Het concept 'doos over doos', waar dit plan een goed voorbeeld van is, levert grote, extra tentoonstellingsruimte op en kan een goede manier zijn om de loods te conserveren. De toevoeging van een tribune op de dijk is sympathiek. Tegelijkertijd vindt de jury dat dit concept de Genieloods teveel aan het zicht onttrekt. De kans is groot dat een transparante doos meer spiegelend dan transparant is. De maat en schaal van het toegevoegde volume is vrij groot in de bestaande context. Daarnaast keert dit concept het fort de rug toe en sluit zo elke relatie met het fort af. Bovendien wordt de Genieloods zelf tentoongesteld en wordt de actieve rol van tentoonstellingsgebouw overgenomen door een nieuwe structuur. De vraag is of dit wenselijk is. Tenslotte is de jury niet overtuigd dat deze oplossing het bouwfysische probleem voldoende tackelt. Zij denkt dat de kasstructuur misschien zelfs nieuwe bouwfysische en exploitatietechnische problemen kan opleveren.

Silver Bullet Office Jarrik Ouburg, Paulien Bremmer Architects en CC-studio

De ingreep die van de Genieloods een grote, dubbel hoge hal maakt, schept de ideale ruimte voor hedendaagse kunst. De lichtheid van de spiegelende binnenkant wordt een herinnering van de buitenkant van de stalen loods. Bovendien legt het ontwerp, door de intelligente omkering van het zware, donkere fort naar de lichte, sprankelende Genieloods, een mentale relatie met het fort. De monumentale trap op de Geniedijk markeert de entree en verankert de plek in haar omgeving. De vraag is wel of dit een succesvolle openbare ruimte zal zijn, vanwege de slechte oriëntatie op de zon. De isolerende, uit de glastuinbouw bekende schermingdoeken in combinatie met vloerverwarming- en koeling overtuigen als een inventieve, duurzame, low-tech oplossing voor de bouwfysische problemen van de Genieloods. De jury heeft wel vraagtekens bij de praktische uitvoerbaarheid en houdbaarheid van de voorgestelde technieken. De subtiele ingrepen van dit ontwerp hebben een maximaal effect en maken van de Genieloods een spraakmakende plek.

UP ateliereenarchitecten

Dit spectaculaire ontwerp levert een hoge attentiewaarde op voor het Kunstfort. De meerwaarde van het optillen van de Genieloods is goed uitgewerkt door de loods op het niveau van de dijk te

verbinden met een brug. Bovendien geeft de spannende routing de plek een bredere betekenis en betreft de bezoeker bij de context. Tegelijkertijd is op deze krappe plek de kwaliteit van de ruimte die onder de opgetilde loods ontstaat niet overtuigend als je bedenkt dat het een zicht op de parkeerplaats opent. De manier waarop de Genieloods als monument wordt gerelativeerd door het openwerken van de vloer kan op instemming van de jury rekenen. Deze conceptueel sterke ingreep werpt letterlijk een nieuwe blik in de loods en opent nieuwe mogelijkheden in de relatie met de omgeving. Helaas vermindert de ingreep ook de ruimte beschikbaar voor tentoonstellingen. Het is bovendien zeer de vraag of het ontwerp op goedkeuring kan rekenen van de monumentencommissie en financieel haalbaar is.

De jury kiest unaniem voor Silver Bullet als winnaar!



Wat niet bestaat moet je dromen

Mijn persoonlijke motivatie voor de architectuur prijsvraag komt voort uit een heldere en oprechte ambitie: een spectaculair Kunstfort verdient een spectaculaire Genieloods.

Geen ander ontwerp dan de winnende SILVER BULLET heeft deze wens beter gerealiseerd.

Van buiten ingetogen en van binnen ingenieus, verrast het ontwerp door de twee uitersten van het begrip 'genie' met elkaar te verenigen:

Genie znw.(m.,v.,o.)

I: legerafdeling die belast is met de aanleg van alle militaire werken

II: buitengewone begaafdheid

Enerzijds gaat SILVER BULLET bijzonder zorgzaam om met het militair erfgoedverleden van de loods. De eenvoud van het ontwerp legt de originele constructie op een ijzersterke esthetische manier bloot en versterkt het functionele karakter van het gebouw. Tegelijkertijd voldoet de architectensamenwerking van Office Jarrik Ouburg, Paulien Bremmer Architects en CC-studio architecten ruimschoots aan de opdrachtformulering en creëren zij een intelligent, toekomstgericht, milieuvriendelijk, duurzaam en (niet onbelangrijk) betaalbaar klimaatbeheer.

Het interieur doet niet onder voor de spiegelzaal van Versailles. Een explosie van licht en reflecties zal menige kunstenaar als een nieuwe uitdaging ervaren. Tot nu toe waren zij gewend aan de donkere en kleine ruimtes van de betonnen fortarchitectuur. Het contrast tussen de verschillende tentoonstellingsmogelijkheden op het Kunstfort zou niet groter kunnen zijn. De 'Spaanse trap' op de helling van de geniedijk completeert het plaatje en transformeert straks de directe omgeving van de nieuwe ingang van de Genieloods tot een ontmoetingsplek voor kunstliefhebbers en mensen uit de omgeving.

Graag citeer ik de onlangs overleden kunstenaar en filosoof Raoul Teulings om de uitzonderlijke prestatie van de samenwerkende architecten samen te vatten: *Het Fort bij Vijfhuizen heeft zijn functie om Amsterdam tegen de vijand te beschermen nooit uit kunnen oefenen. Het werd als het ware voor de toekomst gebouwd en heeft geen heden beleefd. Pas in de huidige tijd nemen wij zijn verleden waar en lukt het om de locatie als Centrum voor actuele kunst 'het gestolen heden terug te geven'.*

Holger Nickisch
Directeur Kunstfort

De inzendingen 'Cross Roads' en 'UP' belooft de jury met een eervolle vermelding.

Voor het vervolg van het realisatieproces is het van belang dat het Kunstfort goede afspraken maakt met de winnaar over de te nemen stappen. Met name omdat de toegepaste technieken weliswaar overtuigen, maar hun realiteitszin en houdbaarheid voor de langere termijn nog moeten bewijzen. De jury is er echter van overtuigd dat het winnende ontwerp kan uitgroeien tot een kwalitatief goede transformatie van de Genieloods en een spraakmakende toevoeging wordt aan het Kunstfort.



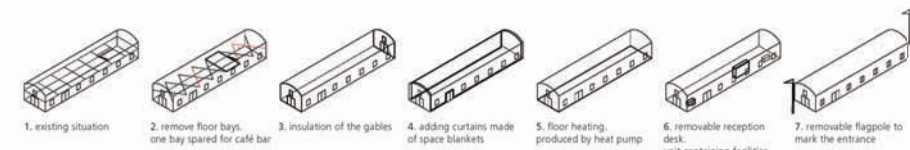
Silver Bullet

Registration number: IDC09120630

There is a remarkable similarity between the original function of the Genieloods and the competition brief. Both the original shed as the new infill should be easy to remove. In case of emergency evacuation – or, in our case, be reversible to experience the original monumental structure again.

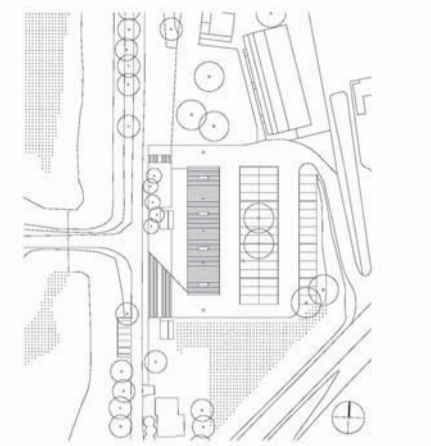
Silver Bullet uses this pure "genie" mind-set and places it in today's context.

Within the boundaries of the limited bearing capacities, we designed an innovative ultra lightweight solution making monumental use of Nasa-developed space blankets. The design offers a flexible exposition area at contemporary comfort levels and done with ecological awareness.

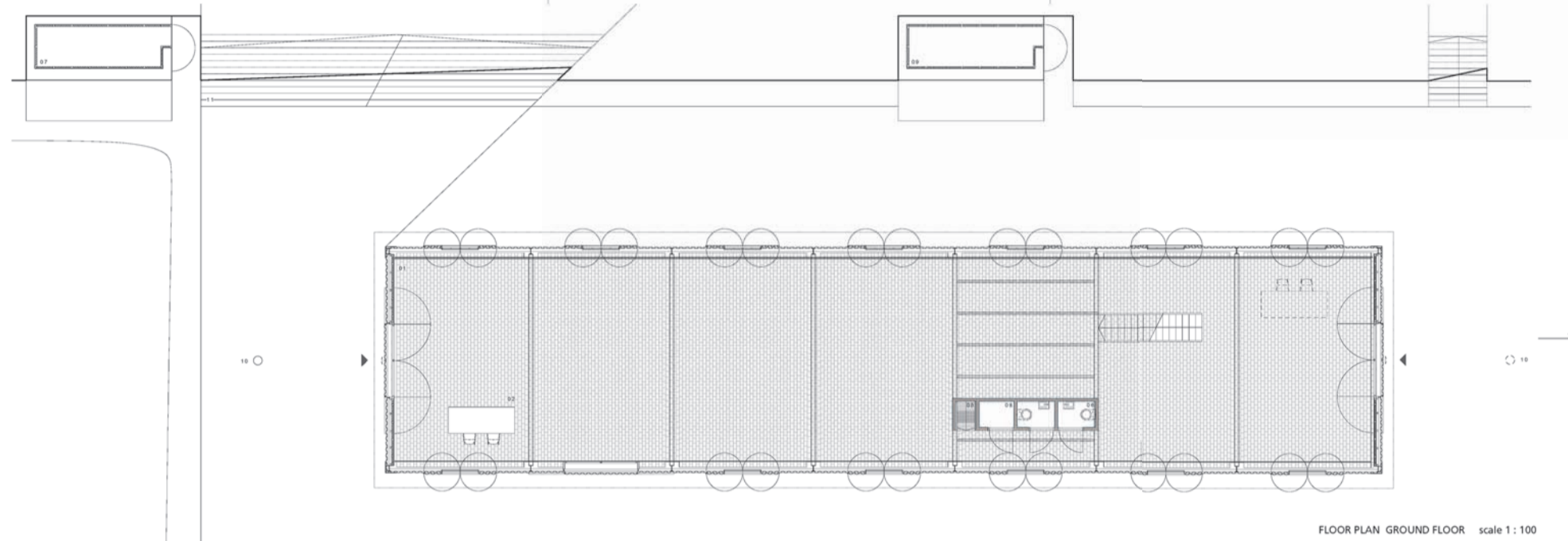


space blankets used as thermal insulation

International Competition for a Center for Contemporary Art
At Kunstfort bij Vijfhuizen

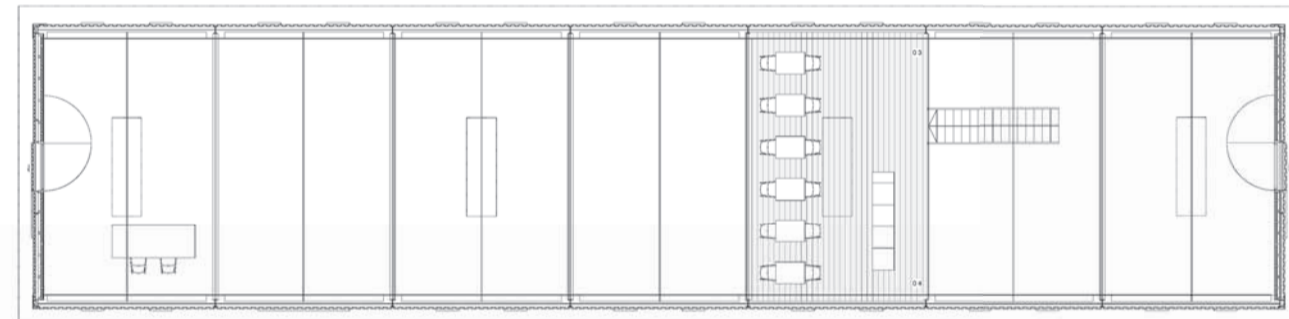


SITUATION scale 1 : 1000



FLOOR PLAN GROUND FLOOR scale 1 : 100

01 exhibition space, 02 removable reception desk, 03 cafe, 04 bar, 05 wardrobe, 06 sanitary, 07 storage + removable outside bar, 08 worktable, 09 installations, 10 removable facade to mark entrance, 11 stopping terrace / ramp



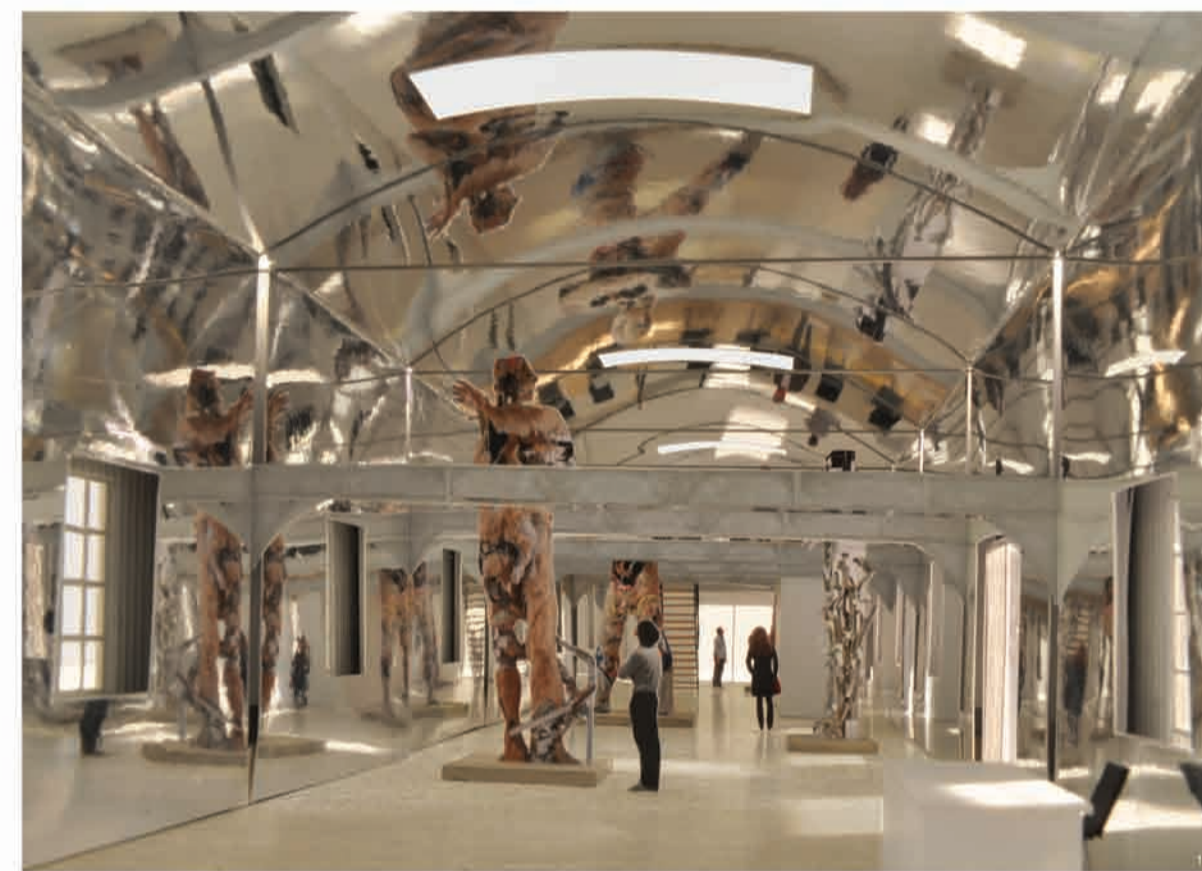
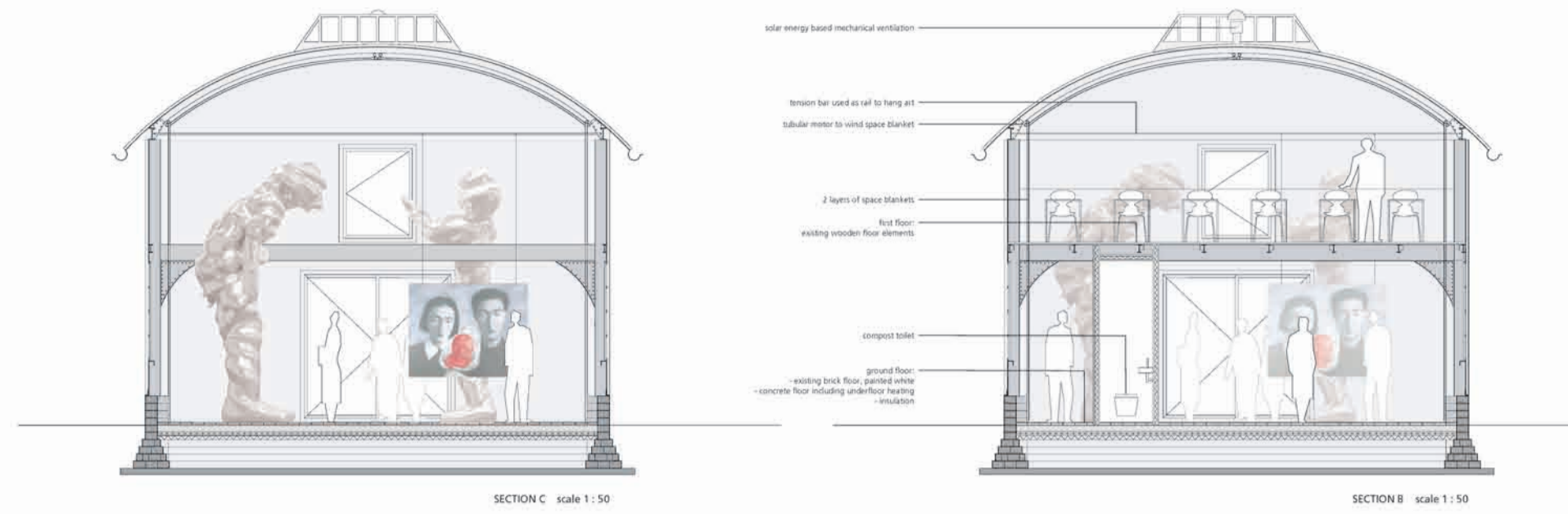
FLOOR PLAN 1st FLOOR scale 1 : 100



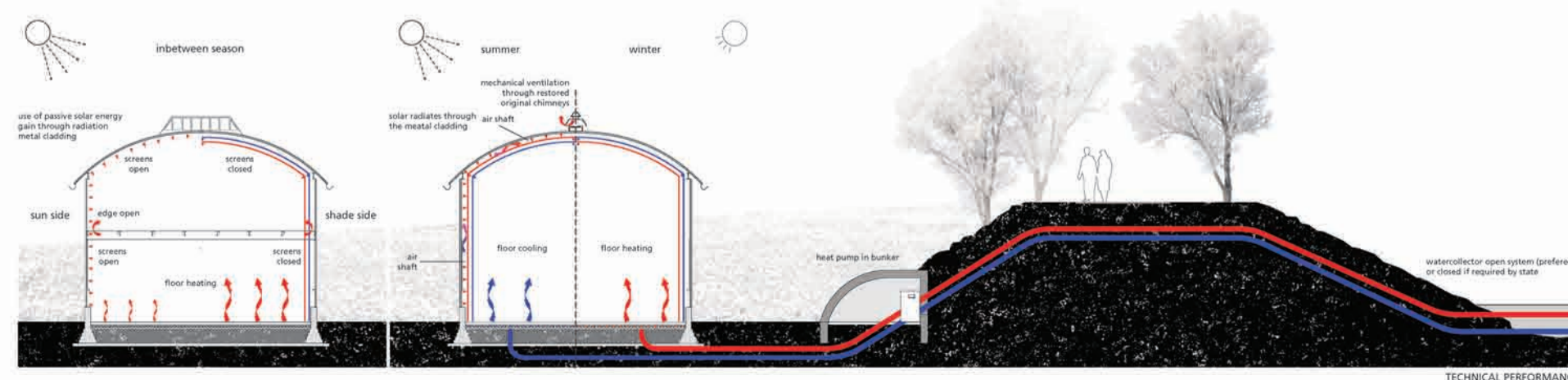
SECTION A - IN-BETWEEN SEASON scale 1 : 100



SECTION A - SUMMER / WINTER SEASON scale 1 : 100



1. summer / winter season - view from southern entrance
2. summer / winter season - view from the cafe bar
3. summer / winter season - view from the northern entrance
4. inbetween season - view from the northern entrance
5. inbetween season - view from the southern entrance



Industrieel erfgoed – van ontdekking tot nieuw gebruik

Merten Nefs

Het doel van dit korte artikel is om het Kunstfort bij Vijfhuizen te plaatsen binnen de internationale context van hergebruik van industrieel en militair erfgoed en de culturele pioniers die leegstaande panden transformeren in bruisende cultuurcentra. Tevens biedt het een achtergrond waartegen we de prijsvraag voor de Genieloods kunnen bekijken. De basis van het artikel bestaat uit eerder onderzoek van de auteur en een interview met Holger Nickisch, huidige directeur van Stichting Kunstfort bij Vijfhuizen. ^{p.31} De transformatie van het recente industriële of militaire erfgoed gebeurt vaak in fases die jaren kunnen duren, waarbij een verlaten complex eerst door pioniers 'ontgonnen' wordt. Daarna vindt een verbreding van activiteiten en publiek plaats. In het verloop van deze fases bevindt zich in veel gevallen een spanningsveld tussen het eerste initiatief en een langetermijnvisie. Enerzijds leiden de aanvankelijke mogelijkheden en activiteiten niet altijd tot langetermijnplannen en anderzijds zijn de initiatiefnemers niet altijd opgewassen tegen de economische belangen van de uiteindelijke herontwikkeling. Dit levert regelmatig conflicten op, die op zichzelf ook heel boeiend zijn. In het geval van Kunstfort bij Vijfhuizen lijken het initiatief en de langetermijnplannen vrijwel naadloos in elkaar over te lopen. Wellicht mede omdat het complex niet onder druk heeft gestaan van de vastgoedmarkt om ontwikkeld te worden tot woon- of kantoorcomplex.

Van industrieel erfgoed en militaire installaties hebben we een veel grotere hoeveelheid, in oppervlakte, dan van het 'traditionele' erfgoed. De grote oude ruimtes zijn meestal moeilijk te klimatiseren of zelfs werkelijk onherbergzaam en zijn niet altijd goed bereikbaar. Ondanks deze specifieke problemen zijn industriële en militaire complexen van weleer juist ook extra interessant voor nieuwe gebruikers vanwege de grootschalige leegstand, die de prijs doet kelderen. Industriële loodsen zijn vanwege de grote overspanningen en ruime stedenbouwkundige opzet ideaal voor culturele functies, die gebaat zijn bij kolomvrije ruimtes en bufferzones voor geluid. Deze situatie komt in de stadcentra minder vaak voor. Een ander aantrekkelijk element is het ruige karakter en de groene omgeving. Door gebrek aan onderhoud bij verlaten industrieën ontwikkelt de natuur zich vaak jarenlang ongeremd temidden van wegroestende stalen structuren. Defensieretieren zijn soms zelfs eeuwenlang onbebouwd en nauwelijks begaanbaar geweest, waardoor ze zijn uitgegroeid tot waardevolle natuurgebieden.

Bij het hergebruik van industriële panden komen we relatief vaak verhalen tegen van een individu of een collectief met een innovatief idee, die een plek, waarin niemand wat ziet, bruisend weet te maken. Dit artikel gaat over die bijzondere plekken en mensen.

Pioniers, katalysatoren en broedplaatsen

Vanaf de jaren 90 komen we de termen 'urban pioneers', 'urban catalysts' en 'incubators' tegen in de media. De pionier neemt het eerste initiatief om in een ongebruikte verlaten plek te gaan opereren. Hij neemt daarbij het risico en kan worden gezien als de ontdekker van de plek. Analogie aan de betekenis in de chemie, is de 'urban catalyst' een kleine stakeholder die ruimtelijke/stedelijke processen versnelt of op gang brengt. Het stimulerende effect van de 'urban catalyst' is bekend en wordt soms doelbewust toegepast in ontwikkelingsstrategieën van overheid en projectontwikkelaars om een verlaten gebied cultureel op te peppen en klaar te stomen voor grootschalige plannen. De fysieke plek die een collectief van pioniers en/of 'urban catalysts' inneemt in een verlaten gebied of gebouw wordt wel een 'urban incubator', letterlijk een broedplaats, genoemd. Dit soort plekken wordt met regelmaat gesteund door politieke maatregelen en subsidies. Een broedplaats werkt als laboratorium of proeftuin voor nieuwe manieren van wonen, werken, sporten en recreëren en biedt plaats aan start-up

businesses, uitvinders, alternatieve cultuur, vlooiemarkten etc. De nieuwste ontwikkelingen in popcultuur, kunst en nieuwe media komen voort uit deze gebieden. Hoewel ze worden gerund met zeer lage budgetten, zijn het relevante centra van culturele productie. Voorbeelden van dit soort plekken kunnen o.a. worden gevonden in de havens van Amsterdam en Rotterdam, in Berlijn, Londen en New York.

In deze logica zijn er maar drie ingrediënten nodig om revitalisatie van een verlaten gebied op gang te brengen:

- 1) ongebruikte lege ruimtes, bijvoorbeeld industriële of militaire complexen, die beschikbaar kunnen worden gesteld door de eigenaar, door onderhandeling of door politiek ingrijpen,
- 2) de nieuwe (tijdelijke) gebruikers en activiteiten en
- 3) hun effect op de omgeving: de esthetische, culturele, landschappelijke, sociale en functionele verrijking van het gebied.

Welvarende steden en gebieden hebben niet veel ongebruikte 'left-over' ruimtes, volgens Berlijnse architect Philipp Oswalt [1], maar genoeg om te worden gecultiveerd in analogie met het in de landbouw bekende 'three field system'. Een akker wordt hierbij gecultiveerd in drie fases: in de eerste twee worden verschillende soorten gewassen gekweekt en in de derde blijft de akker ongecultiveerd om zijn vruchtbaarheid terug te winnen. Oftewel, leegstand en (tijdelijk) hergebruik van de gebouwde omgeving maakt deel uit van een cyclisch proces en kan zorgen voor nieuwe vitaliteit.

Paradoxaal genoeg hebben de meeste culturele activiteiten van de avant-garde behoefte aan goedkope en tamelijk afgeleefde ruimtes. Er zijn veel gevallen bekend in Europa en de Verenigde Staten, waar gentrification – de vervanging van de oorspronkelijke bewoners en gebruikers in een gebied door een rijkere bevolkingsgroep – direct volgde op culturele pioniersactiviteiten. Zodra het gebied in een stijgende lijn raakte en duurder werd, de grootschalige renovatie op gang kwam en het gebied teveel werd gereguleerd, trokken deze initiatieven weg naar andere regionen of verdwenen simpelweg.

Er wordt regelmatig een grote strijd geleverd over de toekomst van zo'n nieuw opkomend gebied, zoals bij de broedplaats op de voormalige NDSM Werf, in Amsterdam Noord. Bij de herontwikkeling van het Phillips complex Strijp-S [2] in Eindhoven maakt corporatie Trudo zich sterk voor een uitgebalanceerde ontwikkeling. De ervaringen in vergelijkbare projecten, zoals de Witte Dame, zijn volgens directeur Thom Aussems desastreus. De ruimtes werden zo snel opgepoetst en daardoor duur, dat de leukste beginnende kleine bedrijvigheid al snel werd weggejaagd. Dat proberen ze nu anders te doen. Men zet in op een jonge bruisende sfeer met programma's als een poppodium (PopEi), skatevoorzieningen, horeca en atelierruimte.

Het hergebruikproject

De transformatie van industriële en militaire terreinen is inmiddels wereldwijd ingezet, veelal verwelkomd door de bevolking die een verlaten of juist afgesloten deel van de stad na lange tijd weer terug krijgt. Het behoud van industrieel erfgoed is gereguleerd via 'conservation charters', zoals opgesteld in Rusland in 2003 en de oprichting van de 'International Committee for the Conservation of Industrial Heritage'. [3] Het erfgoed zelf is een breder begrip geworden en omvat vandaag de dag, behalve gebouwen, ook industriële landschappen, infrastructuur, machines en werktuigen. Cultureel relevante objecten worden ook steeds vaker aangemerkt als erfgoed. Neem bijvoorbeeld de architectuur van de wederopbouw. De eerste industriële en oude militaire installaties waren naar huidige maatstaven kleinschalig van opzet. Het nieuwere erfgoed daarentegen, van fordistische massaproductie en de grootschalige oorlogvoering, vraagt momenteel om nieuwe innovatieve interventies. Je zou kunnen zeggen dat de bredere definitie het erfgoed dichter bij de



FOTO: WWW.ARENA-BERLIN.DE

Het Arenagebied in Berlijn, een verlaten industrieel complex met o.a. een voormalig busdepot van 7.000 vierkante meter uit 1927, werd vanaf 1995 hergebruikt door ART Kombinat. De organisatie ontwikkelde er een culturele microkosmos met verschillende expositieruimtes, clubs, theaterterreinen en horeca om het centrale depot heen. Aan de Spree-kade vonden buitenactiviteiten plaats, zoals de muziek en sportevenementen van YAAM (Young and African Market), tot 2004, een ontwerp van Peanutz Architecten. Ook lag er een tijd een drijvend zwembad in de rivier, het Badeschiff, ontworpen door AMP Architecten, waarin druk gerecreëerd werd door jong en oud.



FOTO: PAUL KET (GNU free document licence)

Kogelvanger bij Werk aan het Spoel – Hollandse Waterlinie



Pijler 66, de reservepijler van de Oosterschelde Stormvloedkering, heeft 's zomers ook een tijdelijke functie als klimwand. Met een klein pontje, dat kan worden voortgetrokken aan een kabel, komen de klimmers aan op de betonnen sokkel, die ruim 15 meter boven het water uit steekt.



In gevangenis Ilha Grande werden in de jaren 60 en 70 de politieke tegenstanders van het toenmalige militaire regime van Brazilië opgesloten. Na de democratisering van het land is de penitentiële inrichting een pijnlijk monument geworden van een tijd waar niemand trots op is. Het complex wordt inmiddels overwoekerd door bomen en bevolkt door bavianen. De poorten zijn allang niet meer gesloten, waardoor het mogelijk is in de collectieve cellen te komen en je eigen graffiti toe te voegen aan die van de gevangenen. Hierdoor wordt in rap tempo korte metten gemaakt met dit verleden, soms tot ergernis van de ex-gedetineerden.



Fort Pampus is net als Kunstfort bij Vijfhuizen deel van de Stelling van Amsterdam. Het fort is alleen bereikbaar per boot en geeft een interessante maar ook mysterieuze kijk op de militaire functie van het complex. Door de getoonde lagen en routes van het complex werkt het geheel educatief. Soms vinden er performances of andere kunstevenementen plaats die het fort in een geheimzinnige sfeer hullen.



Zeche Zollverein is een gesloten steenkoolmijn in het Ruhrgebied, met een indrukwekkende 100 hectare UNESCO World Heritage. Voor de transformatie van het verlaten terrein is een masterplan van OMA uitgevoerd, zodat het complex klaar is voor RUHR2010 culturele hoofdstad. Er bevinden zich vele ateliers op het terrein voor studenten en jonge professionals, een plek om elkaar te ontmoeten en hun bedrijffjes op te starten. Het aantrekken van nieuw leisuere-, cultuur- en werkprogramma naar de arme industriestreek gaat echter nog niet naar wens. Sommige delen van het masterplan kunnen nog niet worden uitgevoerd door gebrek aan geld en de hippe design academy op het terrein kampt met een tekort aan studenten.



De NDSM werf, een havengebied van 84.000 vierkante meter in Amsterdam Noord, werd in de jaren 90 een culturele broedplaats onder de naam Kinetische Noord. De werf groeit sinds een aantal jaar uit tot het plan Mediawarf. Door het ontstane culturele leven in het gebied begonnen grote partijen uit de media-industrie, zoals MTV en IDTV, zich op het terrein te vestigen. Er vinden festivals plaats rond tenten en containers, zoals het theater festival 'Over het IJ'. Inmiddels vindt de stad de tijd rijp voor verdere ontwikkelingen met hoogbouw voor werken, leren en wonen, aangesloten op de nieuwe metrolijn. De kunstenaarscollectieven van de werf zien echter meer in een alternatief plan van lage dichtheid, waarbij de huidige culturele broedplaats als hart blijft fungeren van de nieuwe buurt.



Kernwasser Wunderland is een leisure center, geopend in Kalkar, Duitsland, in 2005. In 1995 kocht de Nederlander Hennie van der Most de verlaten snelle kweekreactor SNR-300. De bouw van de kernreactor was al gestart in 1972, maar in de jaren tachtig boette nucleaire energie snel in aan populariteit, waardoor het project stil kwam te liggen en het voor een appel en een ei in de verkoop ging. Nu kan er onder andere worden geklommen op de koeltoren en gezwommen in het reactorbad.



FOTO: ROI BOSHI (GNU free document license)
Palais de Tokyo – Lacaton & Vassal architecten



FOTO: THOMAS LENDEN
Bar Raketa - Roseboom/Weemen

[Foto's Merten Nefs, tenzij anders aangegeven.]

bevolking heeft gebracht, omdat veel industriële en militaire complexen momenteel nieuwe functies krijgen in de leisure-, toerisme- en evenementenindustrie.

Onlangs is de subsidieregeling 'Belvedere – cultuur als confrontatie' (stimuleringsfonds voor architectuur) afgesloten en geëvalueerd. Gedurende tien jaar zijn over allerlei erfgoed, waaronder delen van de Stelling van Amsterdam, verhalen opgerakeld vanuit de bevolking over het verleden. De verhalen hebben een belangrijke rol gespeeld in de renovatie of herstructureringsopgaven. Hierdoor is het erfgoed, hoopt men, beter ingebed in de maatschappij. Het is echter de vraag of hiervoor subsidies zullen worden verleend in de komende magere jaren.

Als een cultureel initiatief zich eenmaal heeft verbonden met een ontdekt stuk industrieel of militair erfgoed, zijn er nog vele mogelijkheden om dat gebruik vorm te geven. De manieren van omgang met erfgoed beslaan in feite het hele spectrum tussen het bewust laten vervallen en instorten van het object, het in ere herstellen van de oorspronkelijke sfeer en staat van onderhoud, en het creëren van een compleet andere wereld binnen de oorspronkelijke context. Bij de ontwikkeling van culturele complexen in industriële of militaire setting wordt vaak met argwaan gekeken naar de architect. Hoe vaak gebeurt het immers niet dat met een renovatieproject het pand 'clean' en strak wordt opgeleverd, waardoor de rauwe spannende sfeer - waarin kunst en kunstenaars goed gedijen - verloren gaat. Denk hierbij ook aan de tegenstrijdigheden binnen de culturele broedplaatsen c.q. het broedplaatsenbeleid. Voor beter gebruik moet er worden opgeknapt en dat verandert de rauwe staat waarin het complex zich nog bevindt. En hoe kom je als cultureel instituut verder als je in een geïmproviseerde omgeving zonder infrastructuur blijft opereren? Toch komen juist architecten soms ook met uitzonderlijke oplossingen voor zo'n locatie.

Architecten Herzog & de Meuron zijn erin geslaagd om van Tate Modern, Londen, een state-of-the-art kunstcentrum te maken, dat zowel de industriële sfeer van de turbinehal intact laat als een neutrale ruimte creëert voor allerlei soorten kunst.

De subtiele aanpak van Lacaton & Vassal bij het hergebruik van Palais de Tokyo, Parijs, heeft geleid tot het behoud van de gestripte hallenstructuur met enkele ontworpen accenten waar dat een toevoeging is voor het gebruik. Hierdoor kon het project voor een relatief laag bedrag worden gerealiseerd.

- [1] Philipp Oswalt. Berlin Stadt ohne Form - Strategien einer anderen Architektur, München 2000 / www.urbancatalyst.de
- [2] www.strijp-s.nl / www.trudo.nl / www.trudo.nl
- [3] Nizhny Tagil charter, 2003 / www.mnactec.at/ticcih



North and East elevations

Conclusie

Hoe past het Kunstfort bij Vijfhuizen binnen de context van industrieel en militair hergebruik, en van culturele pioniers en broedplaatsen? Enkele aspecten hiervan dienen zich direct aan:

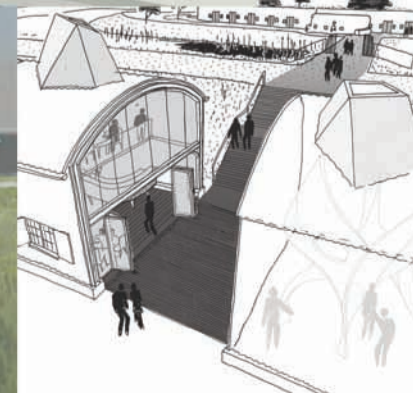
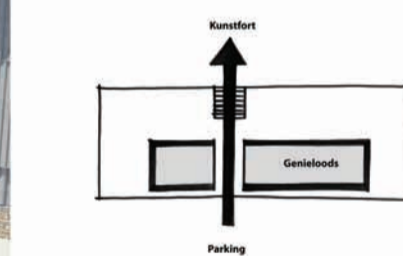
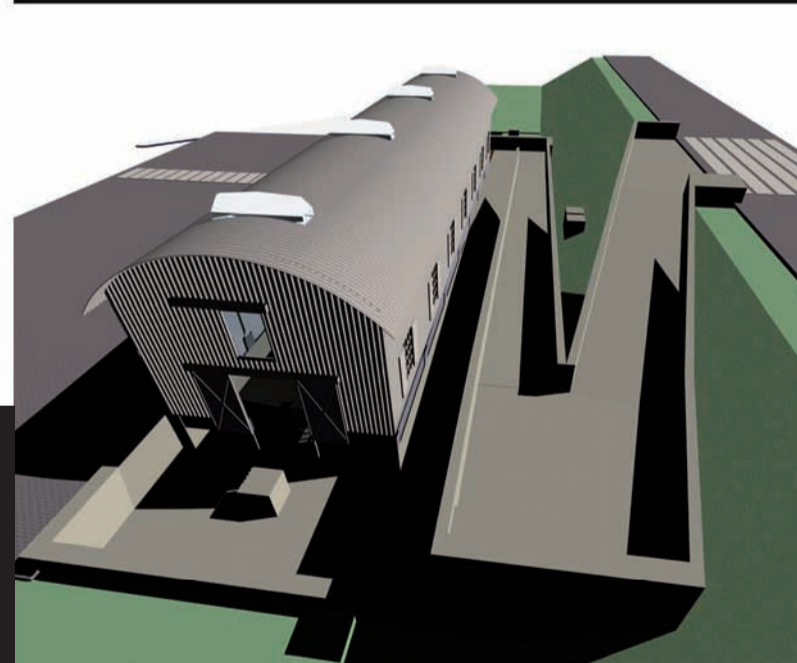
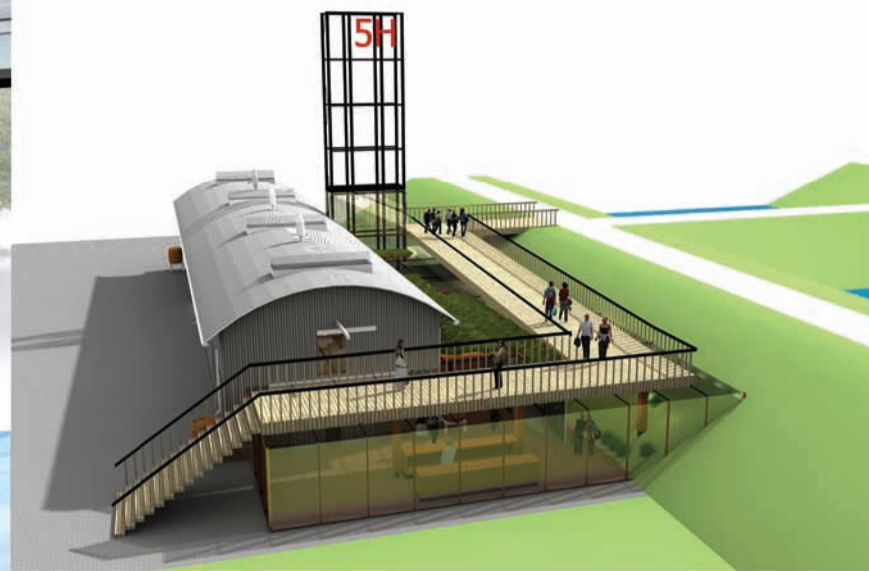
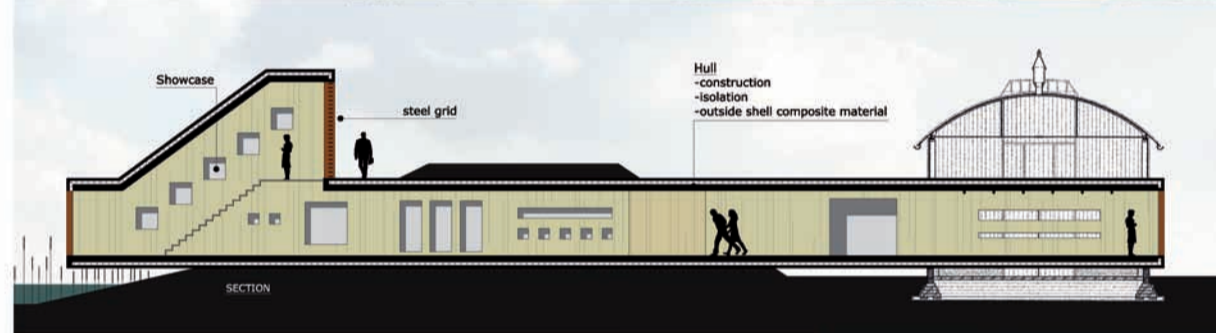
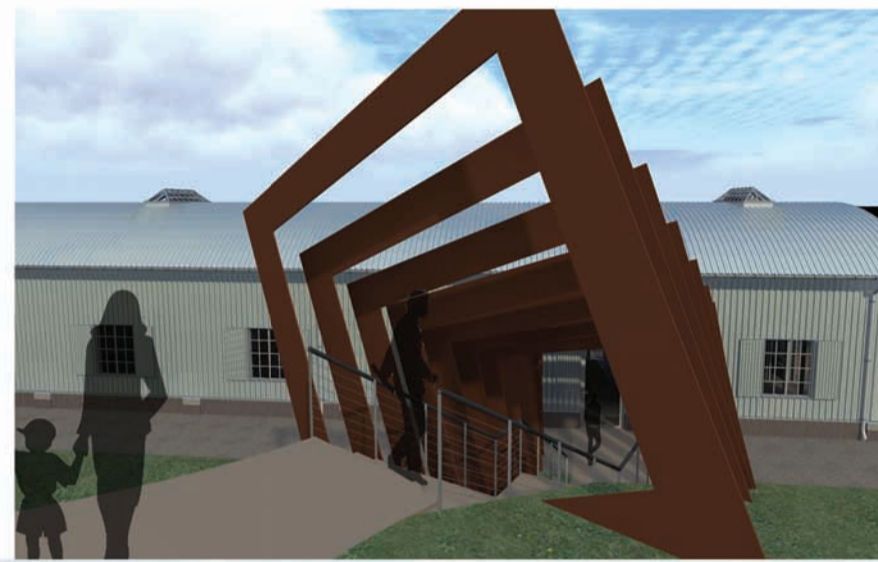
Het Kunstfort als *ontdekking*: Het fort is door een kleine visionaire groep ontdekt, toen het slechts als opslag dienst deed, en van een nieuwe, culturele, functie voorzien. Het project is met vele vrijwilligers tot stand gekomen. De stichting Kunstfort bij Vijfhuizen heeft in de loop der jaren van het tochtige en vochtige betoncomplex een leefbare plek gemaakt, met verwarming, elektra, vloeren, deuren, ramen en inrichting.

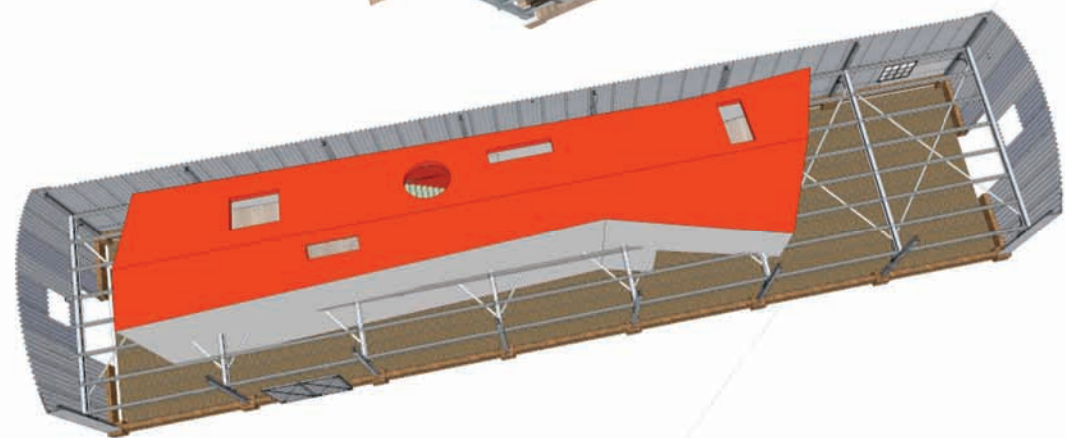
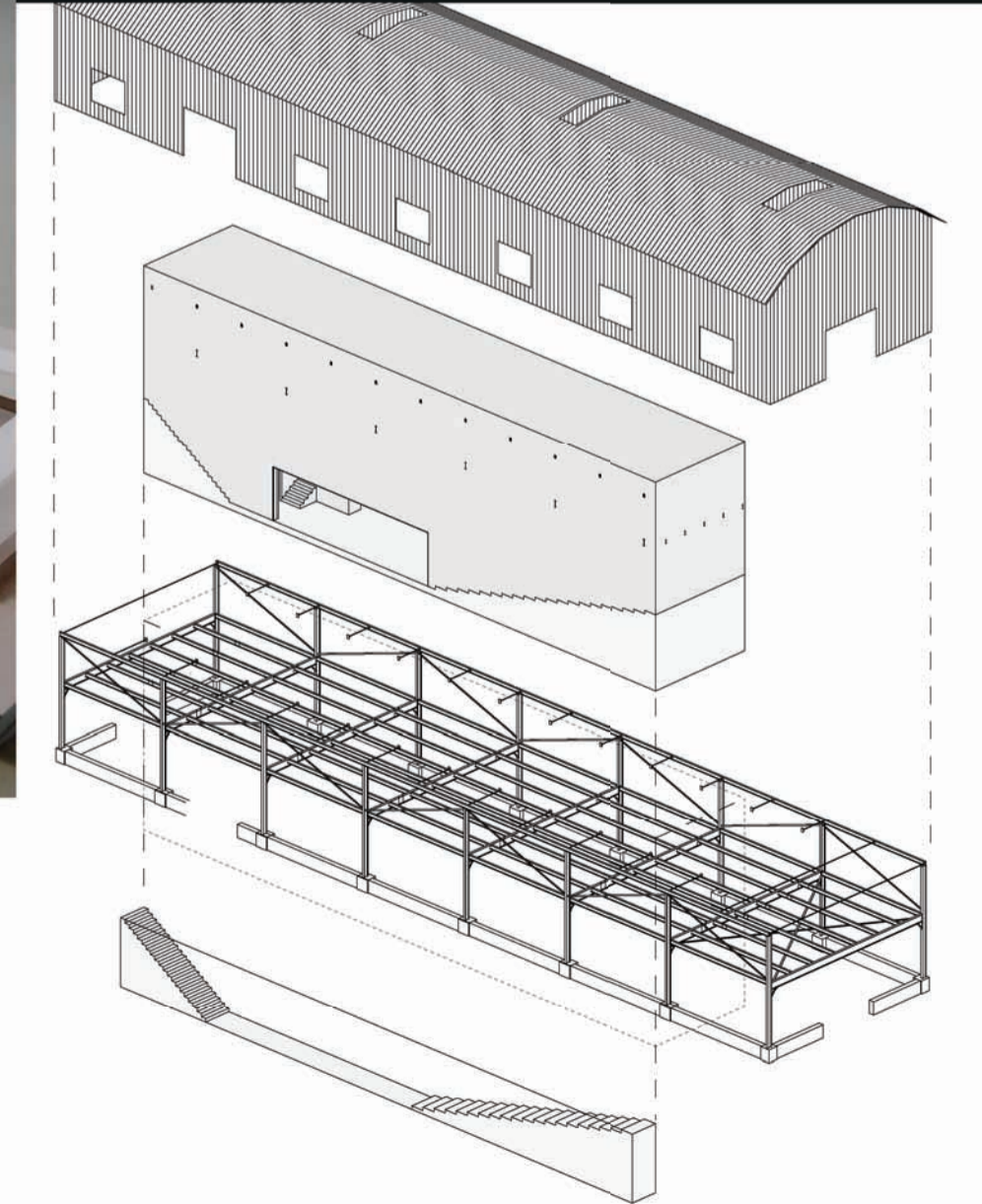
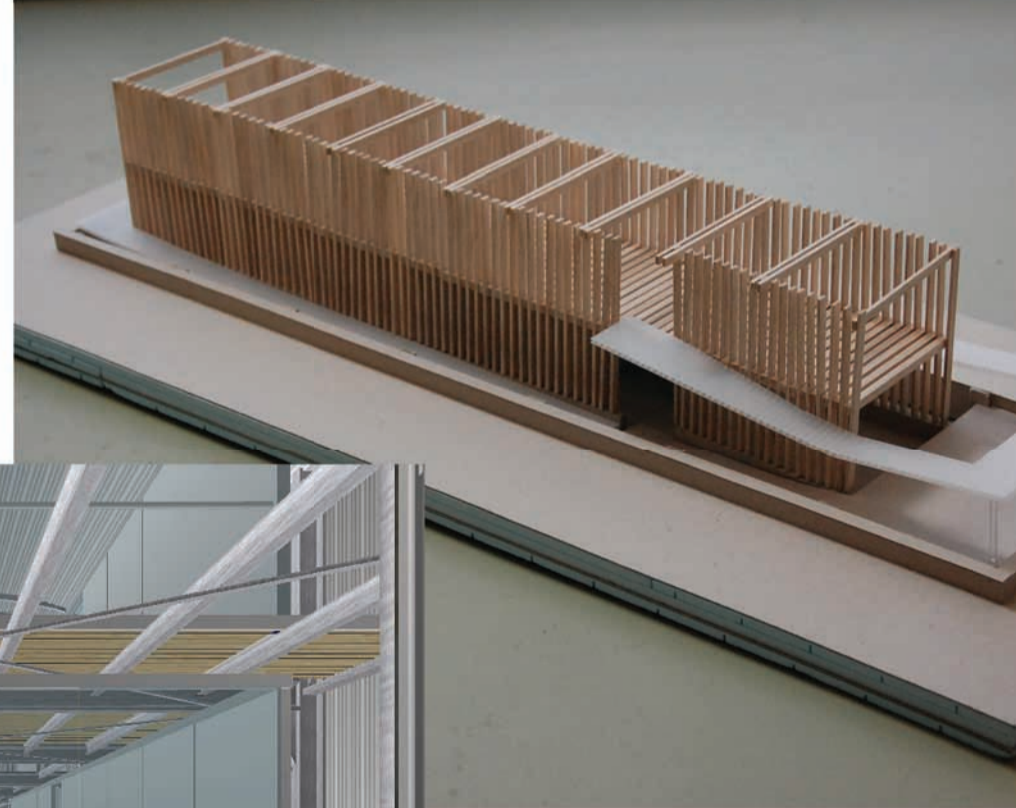
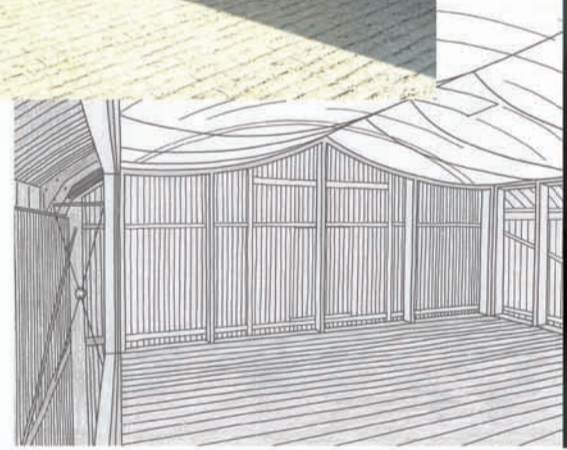
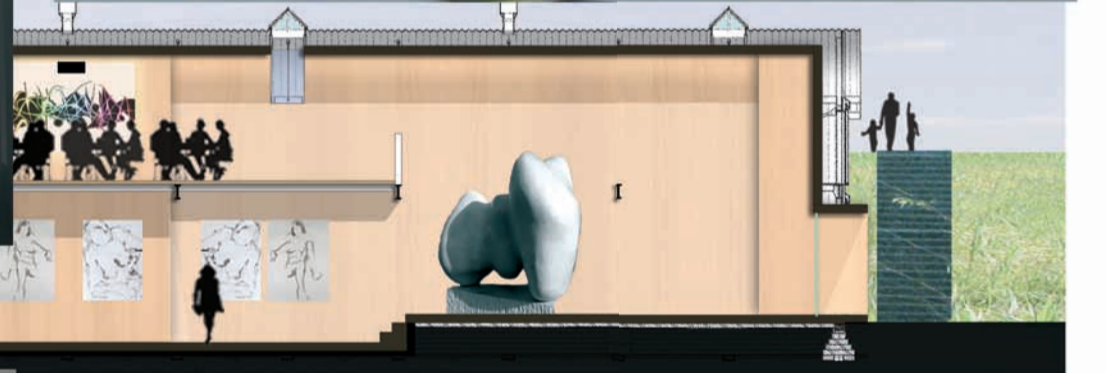
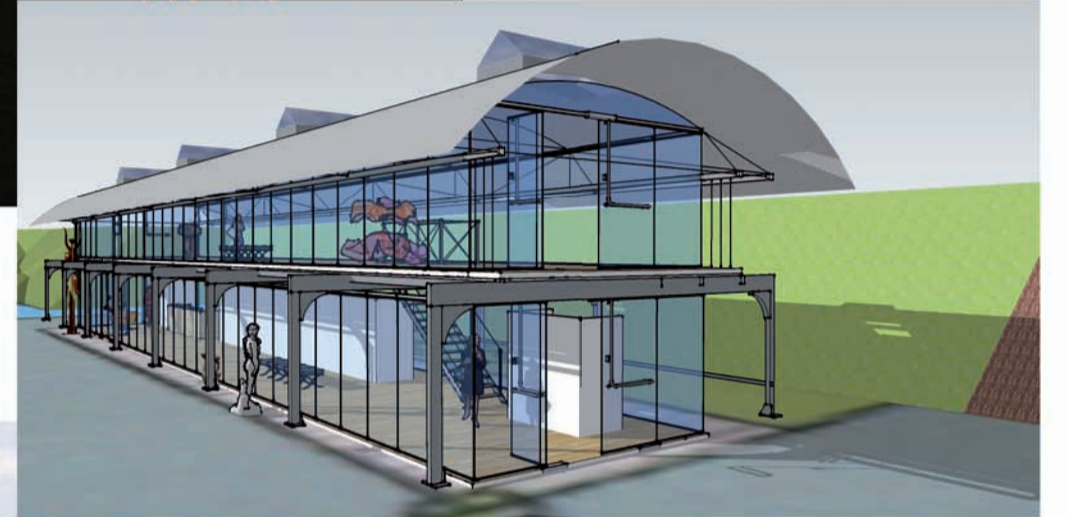
Het Kunstfort als *platform*: Het fort is weliswaar niet een broedplaats in de cultuurpolitieke zin van het woord, in de context van de stedelijke herstructurering. Toch werkt het Kunstfort als katalysator van ontwikkelingen in de omgeving. Het wordt nu als een kwaliteit van de regio gezien. En het complex biedt plaats aan tal van activiteiten, vormen van kunst en recreatie, sommige tijdelijker dan andere. Bar Raketa bijvoorbeeld, een initiatief van Roseboom/Weemen, is één van de vele mobiele objecten die Kunstfort bij Vijfhuizen hebben bevolkt. De bar is geïnspireerd op het Rusland uit de jaren 60 en kan op afspraak naar een bepaalde plek worden verplaatst.

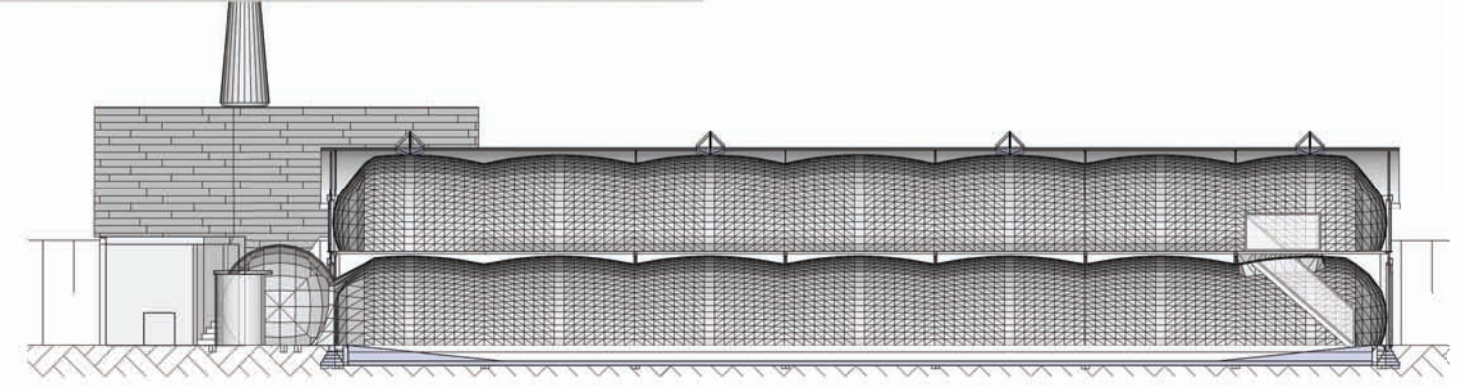
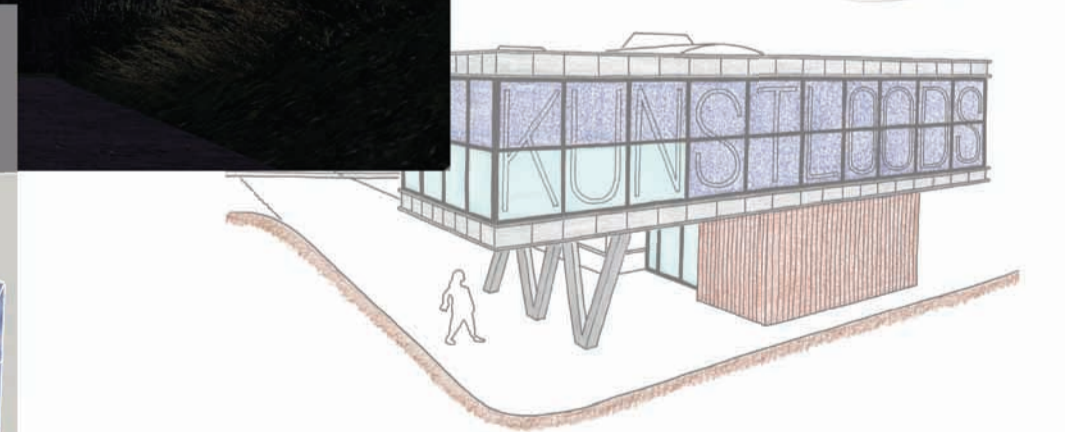
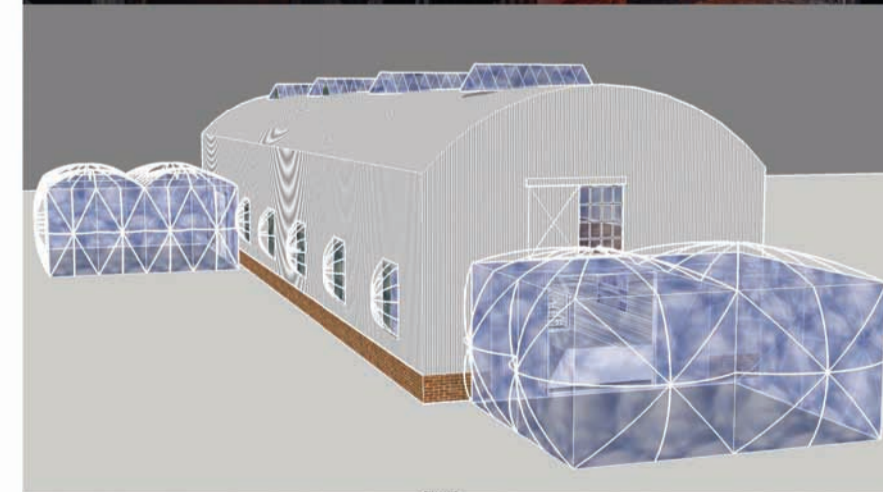
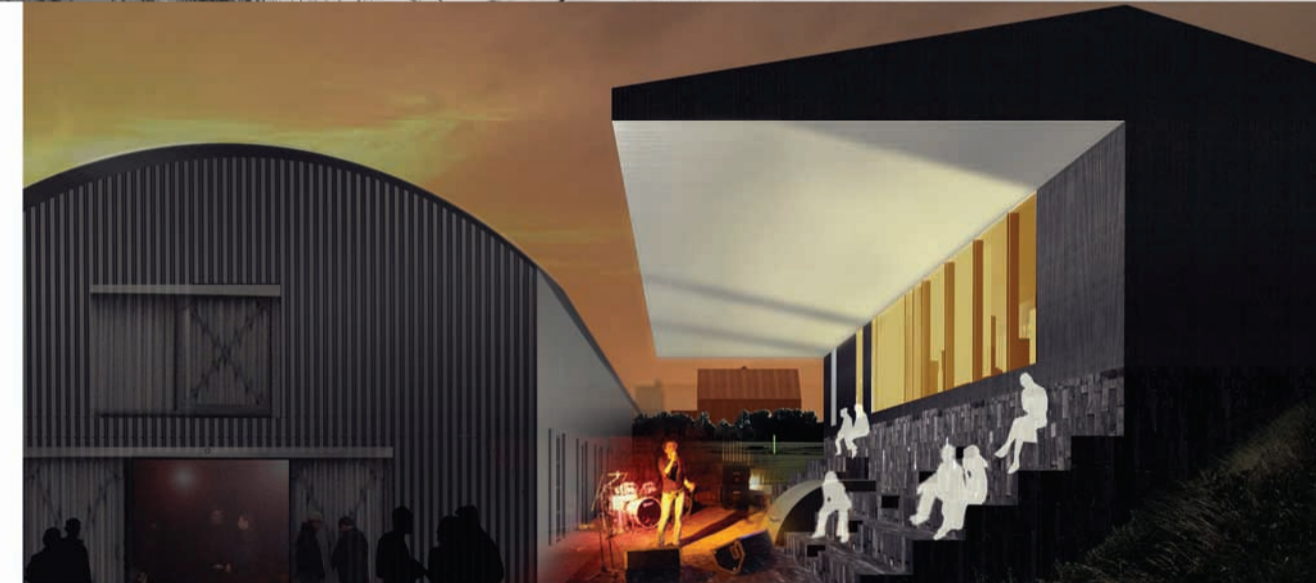
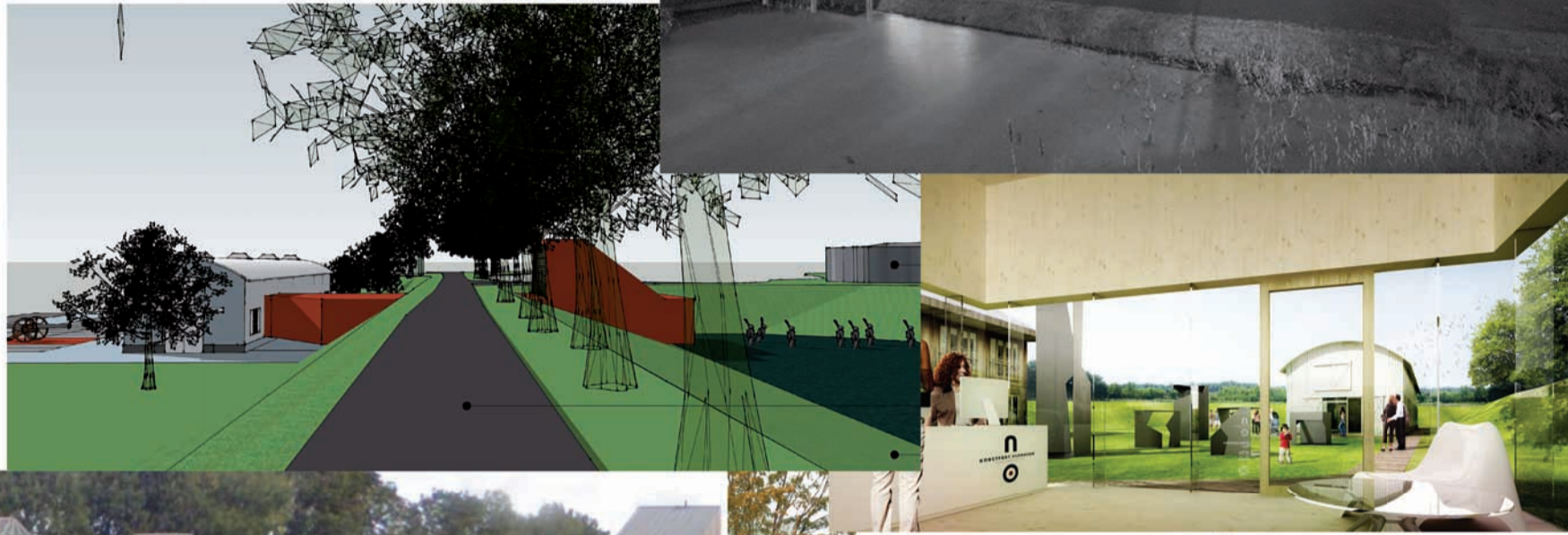
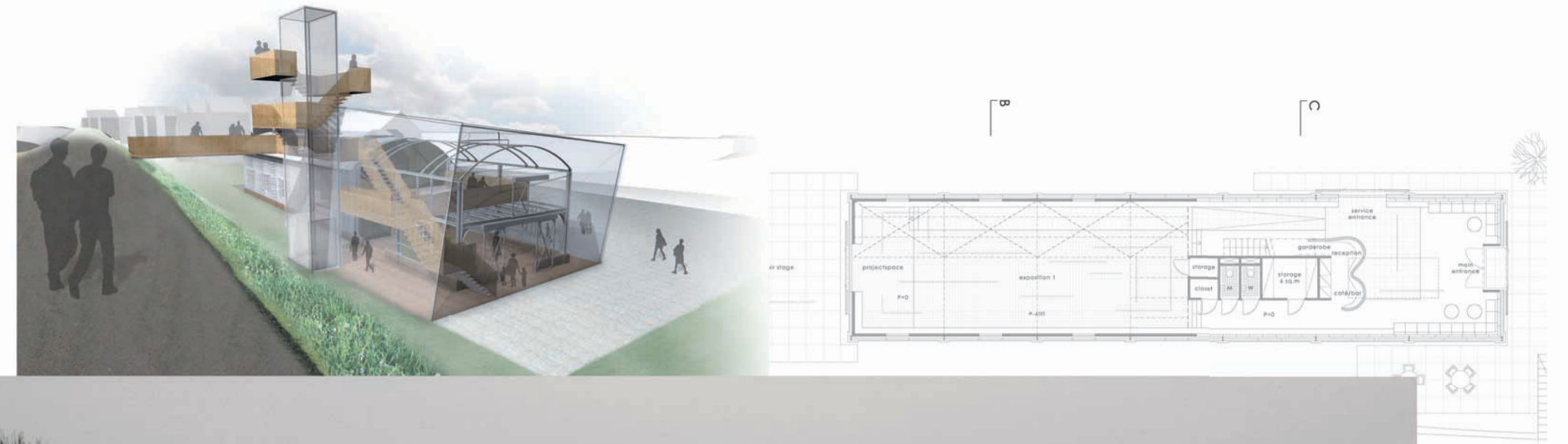
Het Kunstfort als *langetermijnstrategie* voor het behoud van het historische militaire complex en als cultuurfunctie binnen het systeem van de Stelling van Amsterdam en binnen de regio van de Haarlemmermeer.

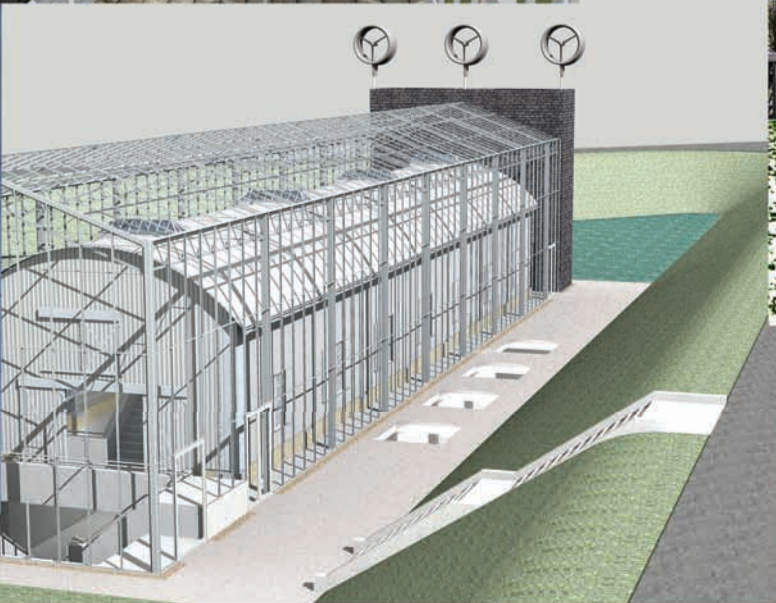
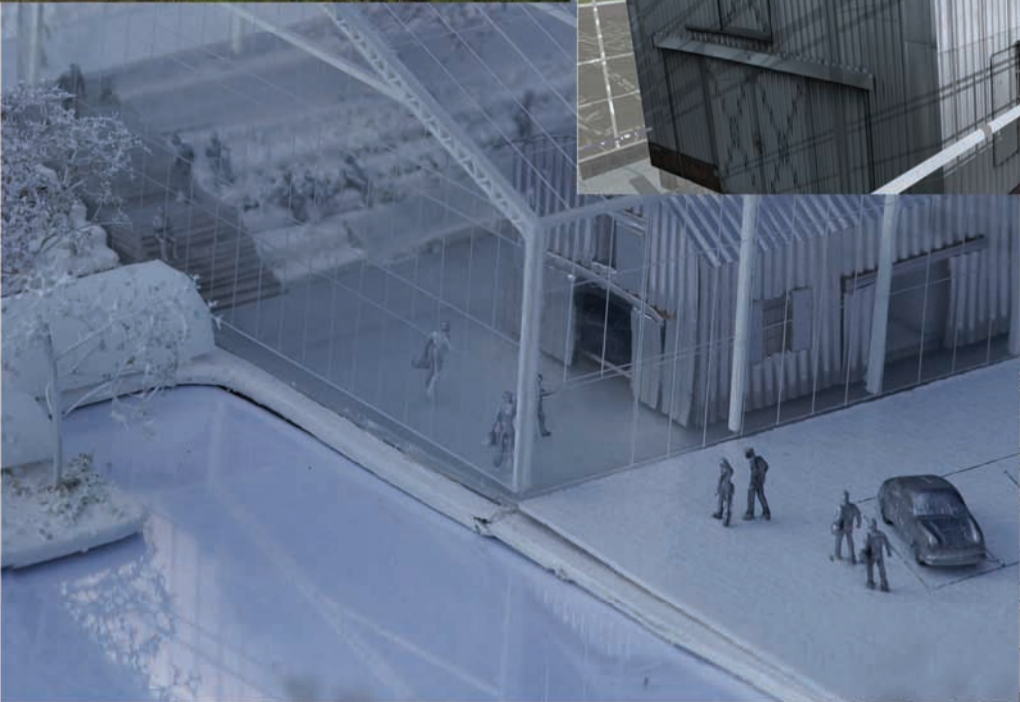
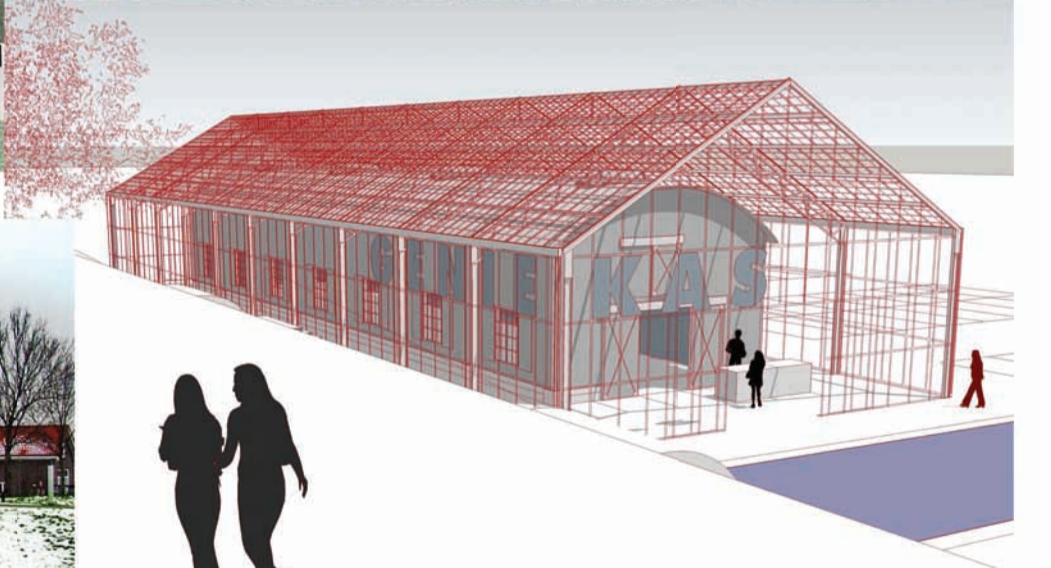
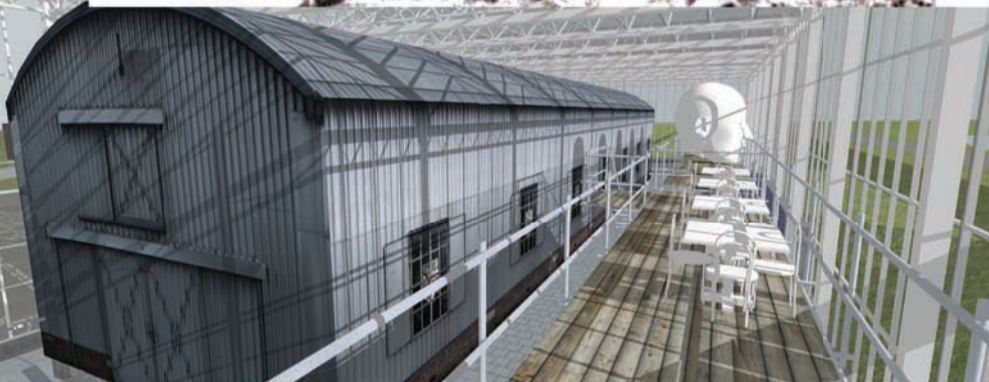
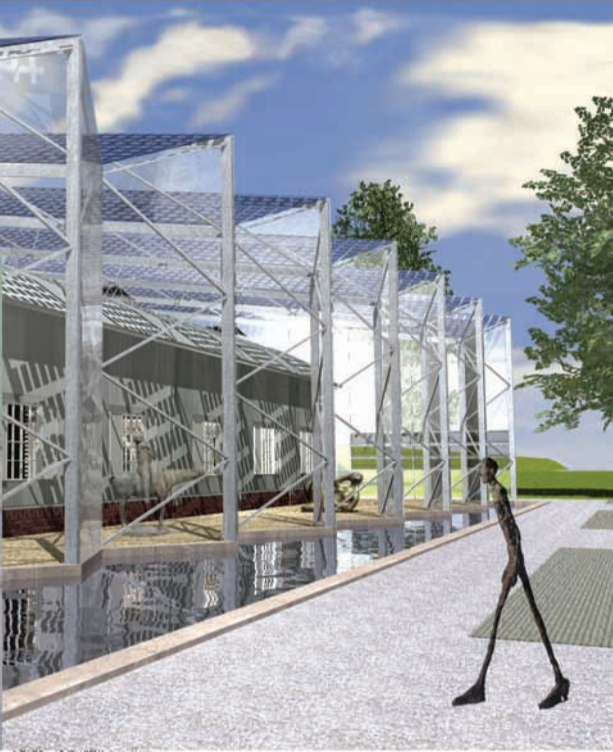
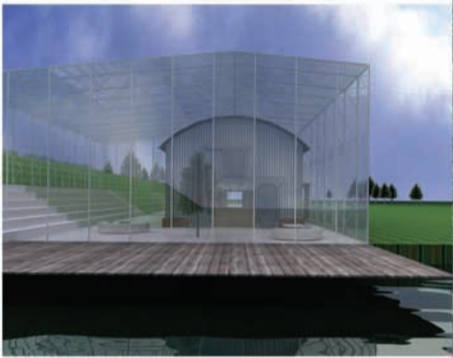
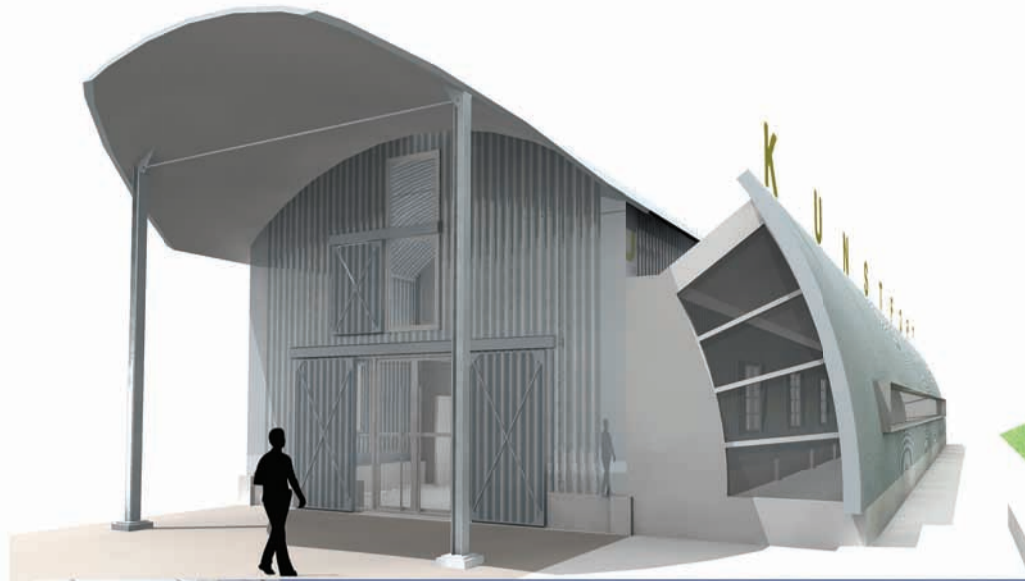
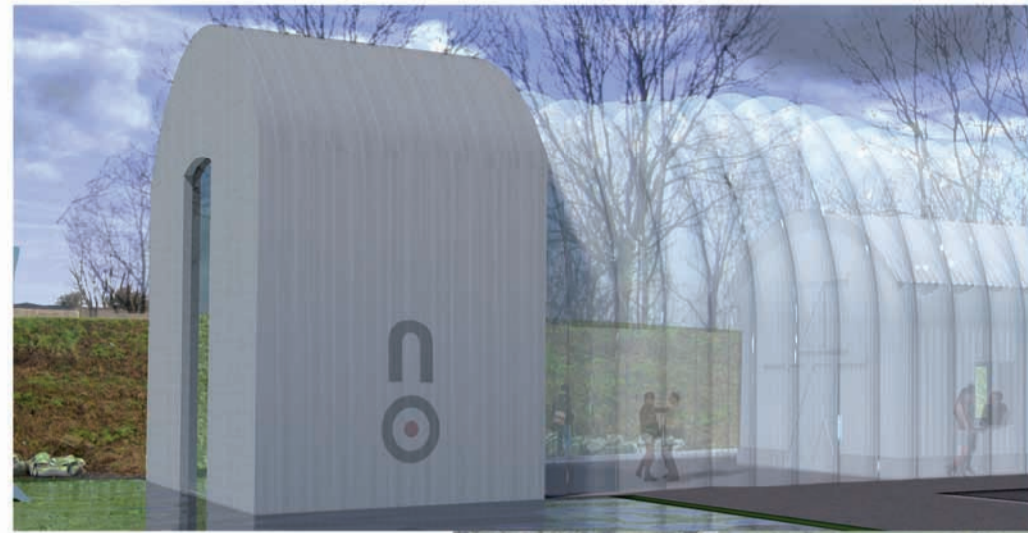
Het Kunstfort als *hergebruikproject*, met doelbewuste vormgeving van de ruimtes voor kunst, gastronomie en andere activiteiten. De renovatie, die vijf jaar geleden werd opgeleverd, is hier een voorbeeld van, in de lijn van het zo goed mogelijk behouden van het bestaande in de originele staat. De architectonische interventie van de Genieloods is een voorbeeld van een ander soort opgave, waarin er bewust gezocht wordt naar hedendaagse toevoegingen aan het historische object en naar nieuwe manieren om het historische fort en de Genieloods met elkaar in verband te brengen.

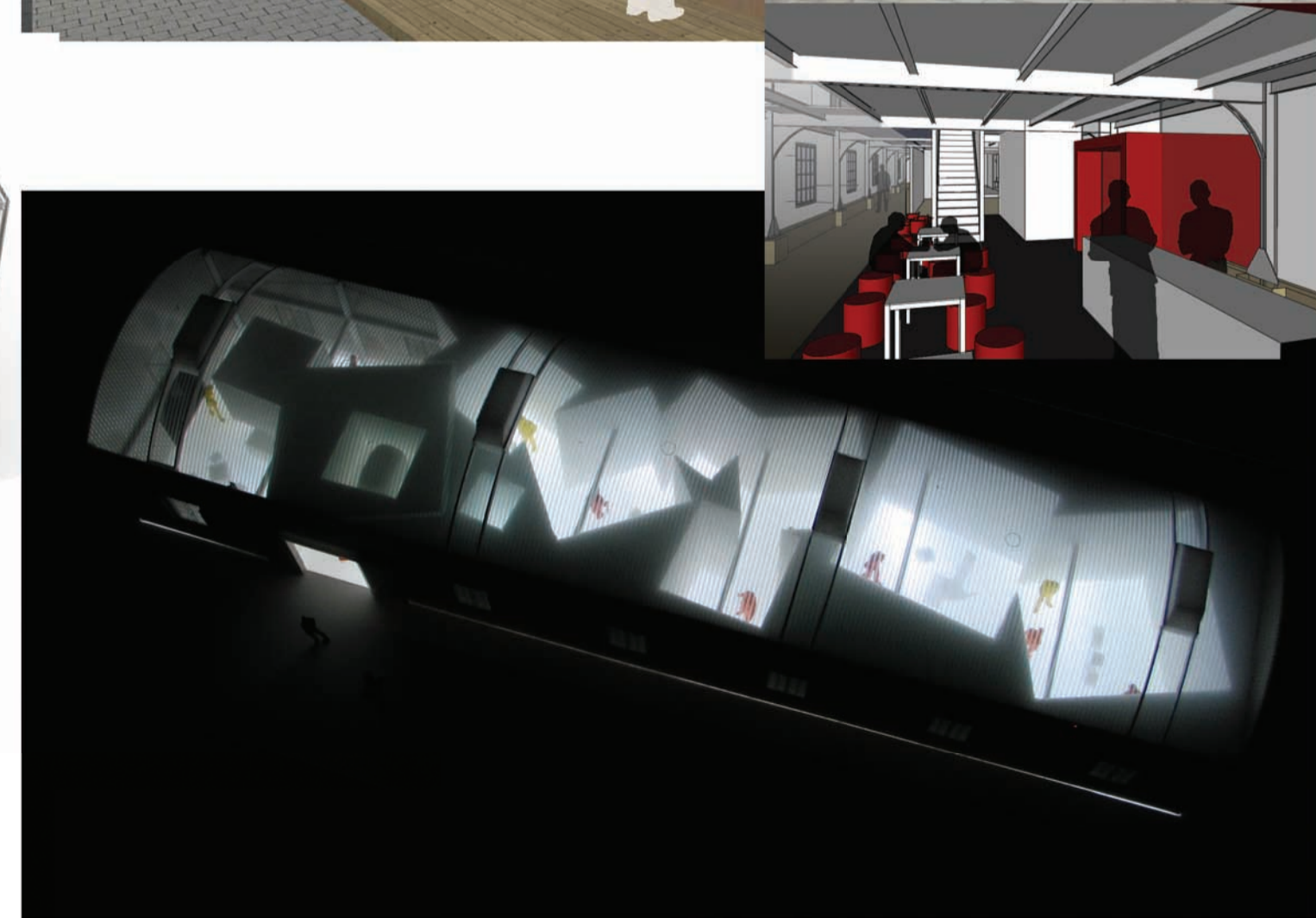
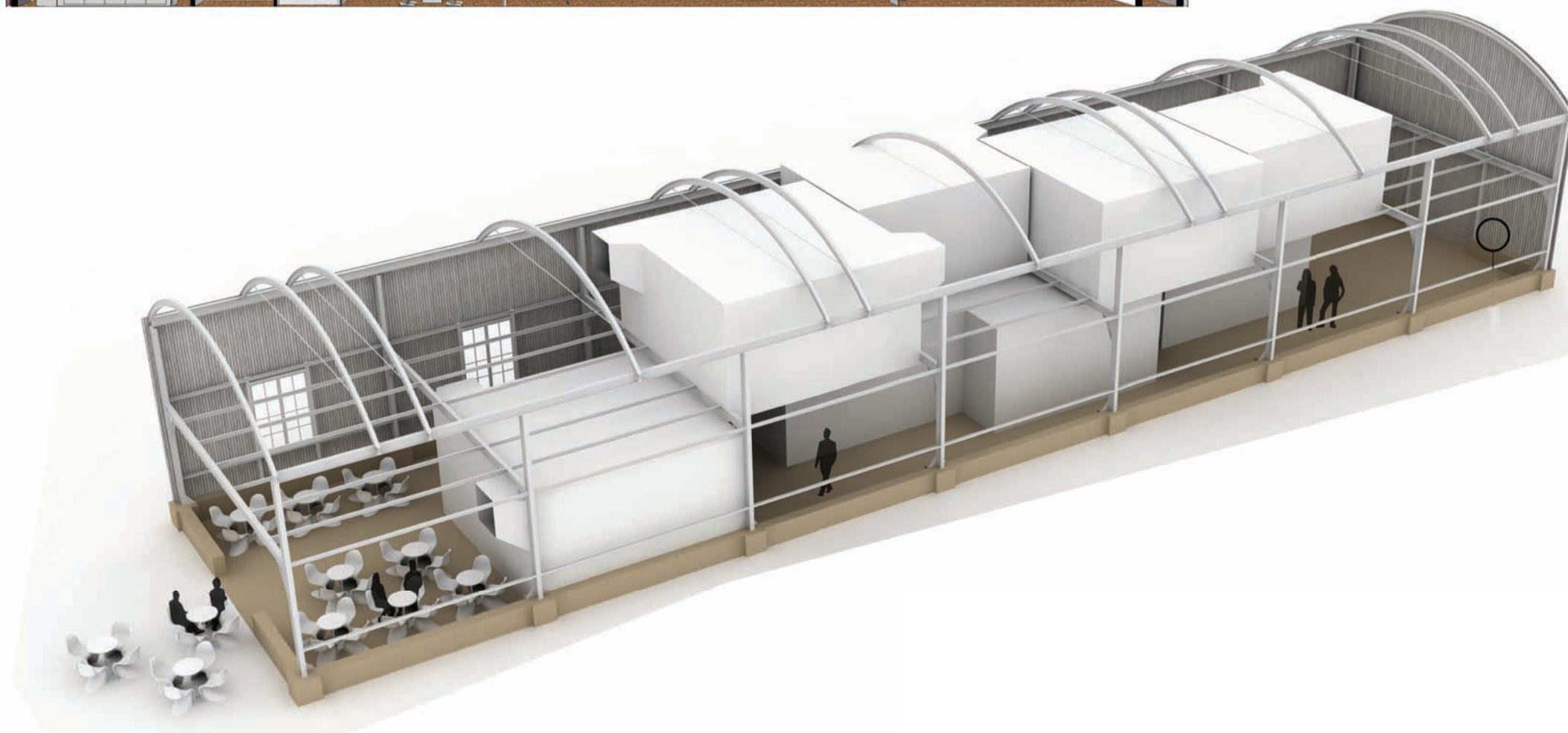
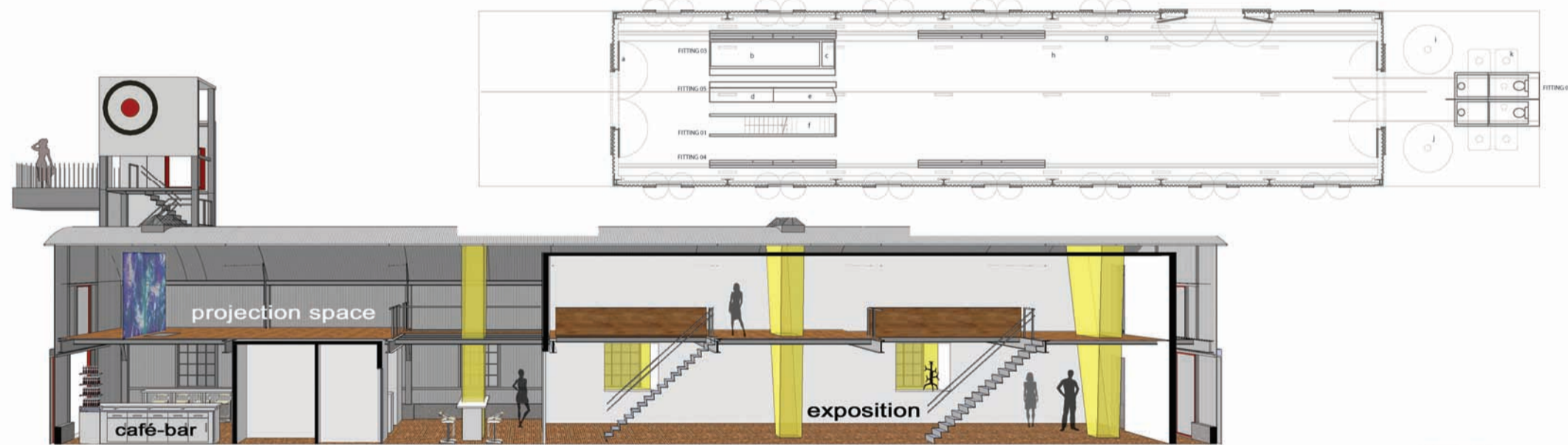
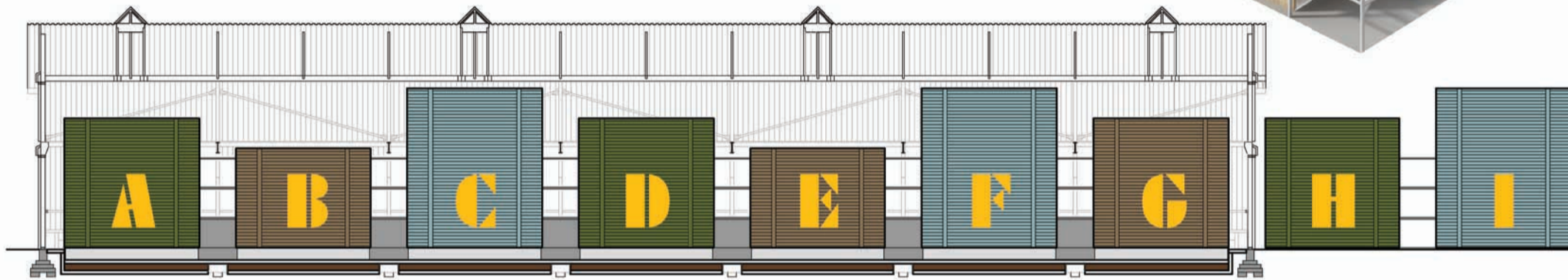
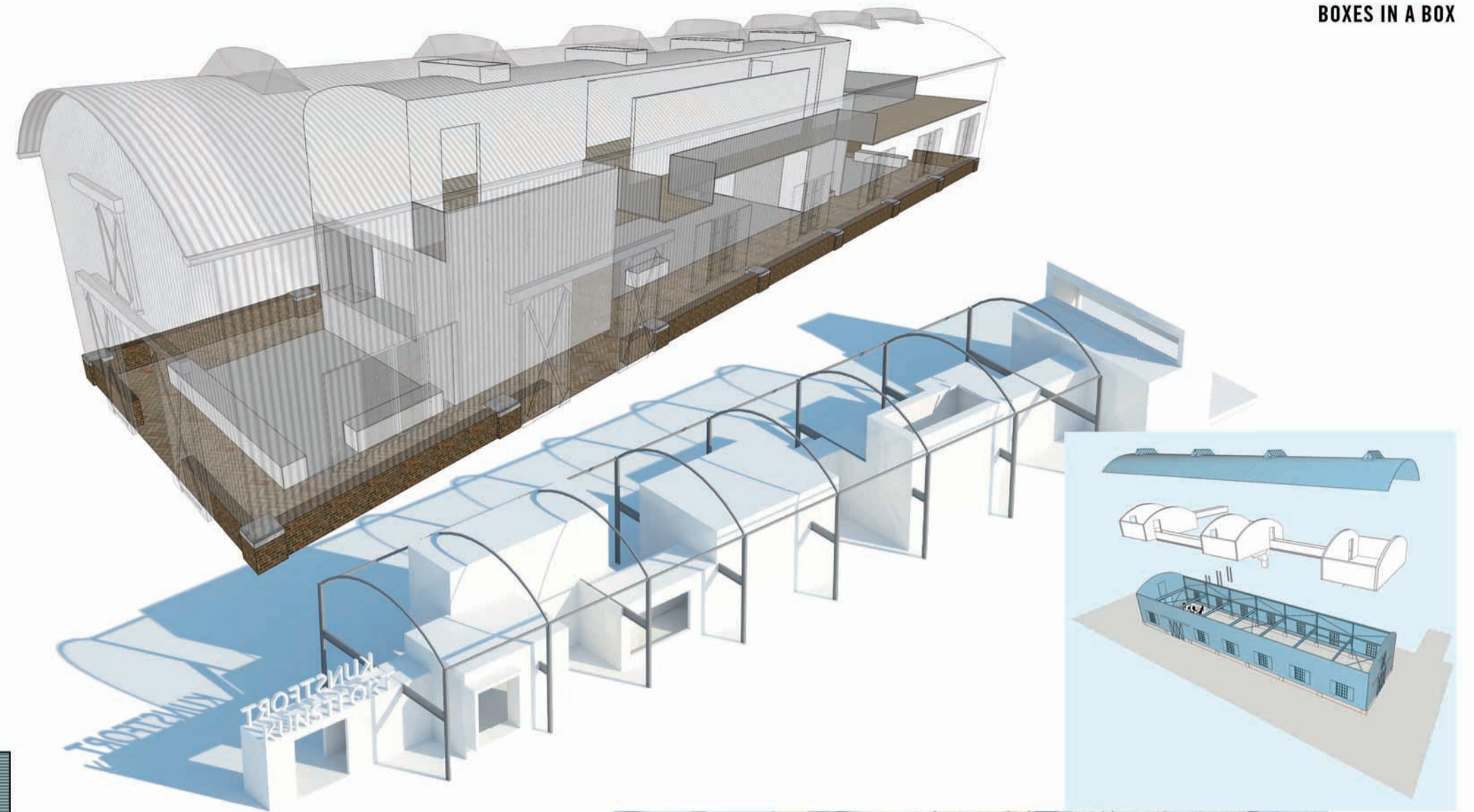
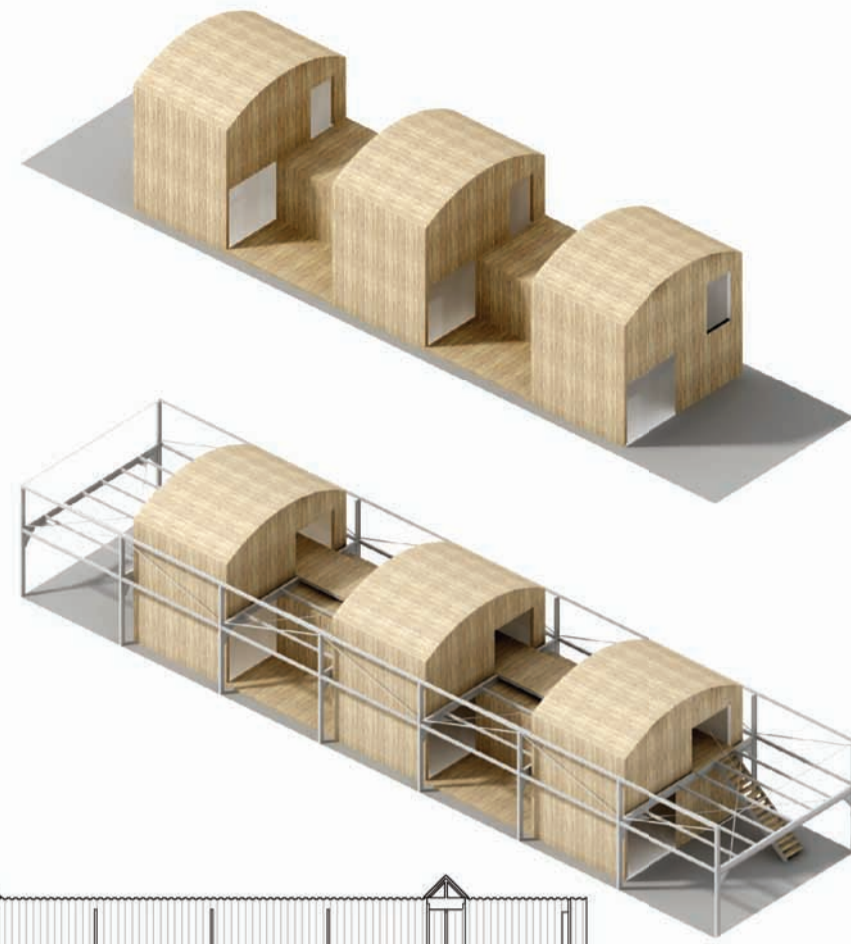
Merten Nefs, architect, heeft onderzoek gedaan naar de relatie stadsvernieuwing, subcultuur en gentrificatie; en is gefascineerd door hergebruik van industrieel erfgoed.













corrugated steel sheet
 Metal stud ceiling support
 cellulose insulation 2 layers
 thick 80 mm / 100 mm
 vapor barrier with moisture-
 dependent diffusion
 plasterboard thick 12.5 mm

Polycarbonate corrugated sheet has been applied on the inside of the walls. This finishing is translucent (opal), so that the construction and insulation behind it, stay vaguely visible. Thus the original industrial design is still recognizable.

Three-pinned arch
 HE100A
 corrugated steel sheet
 ruler thick 20 mm
 cellulose insulation board
 thick 180 mm
 vapor barrier with moisture-
 dependent diffusion
 corrugated sheet polycarbonate

Concrete floor on dovetail
 steelplate with underfloor
 heating

behind original steel windows
 multiplex frame 40 x 240 mm
 with isolated aluminium window

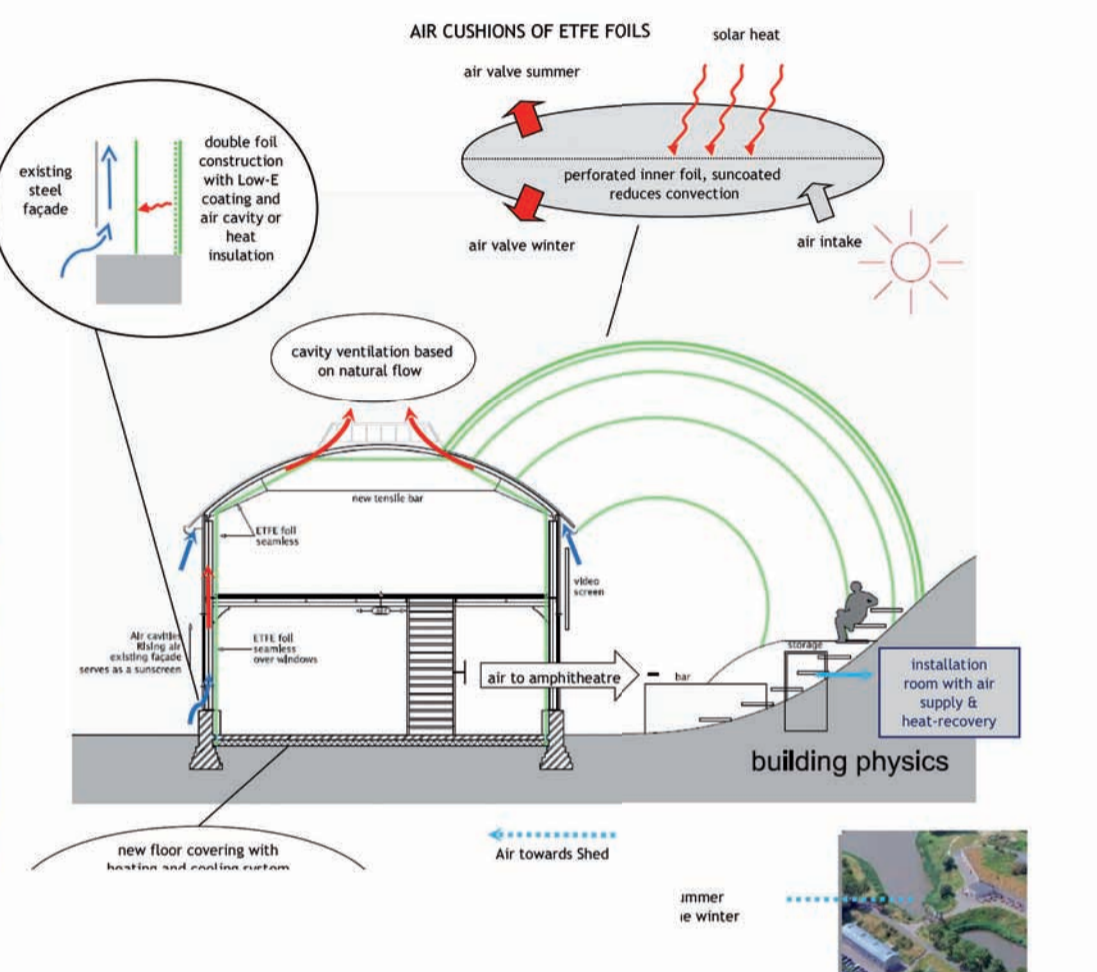
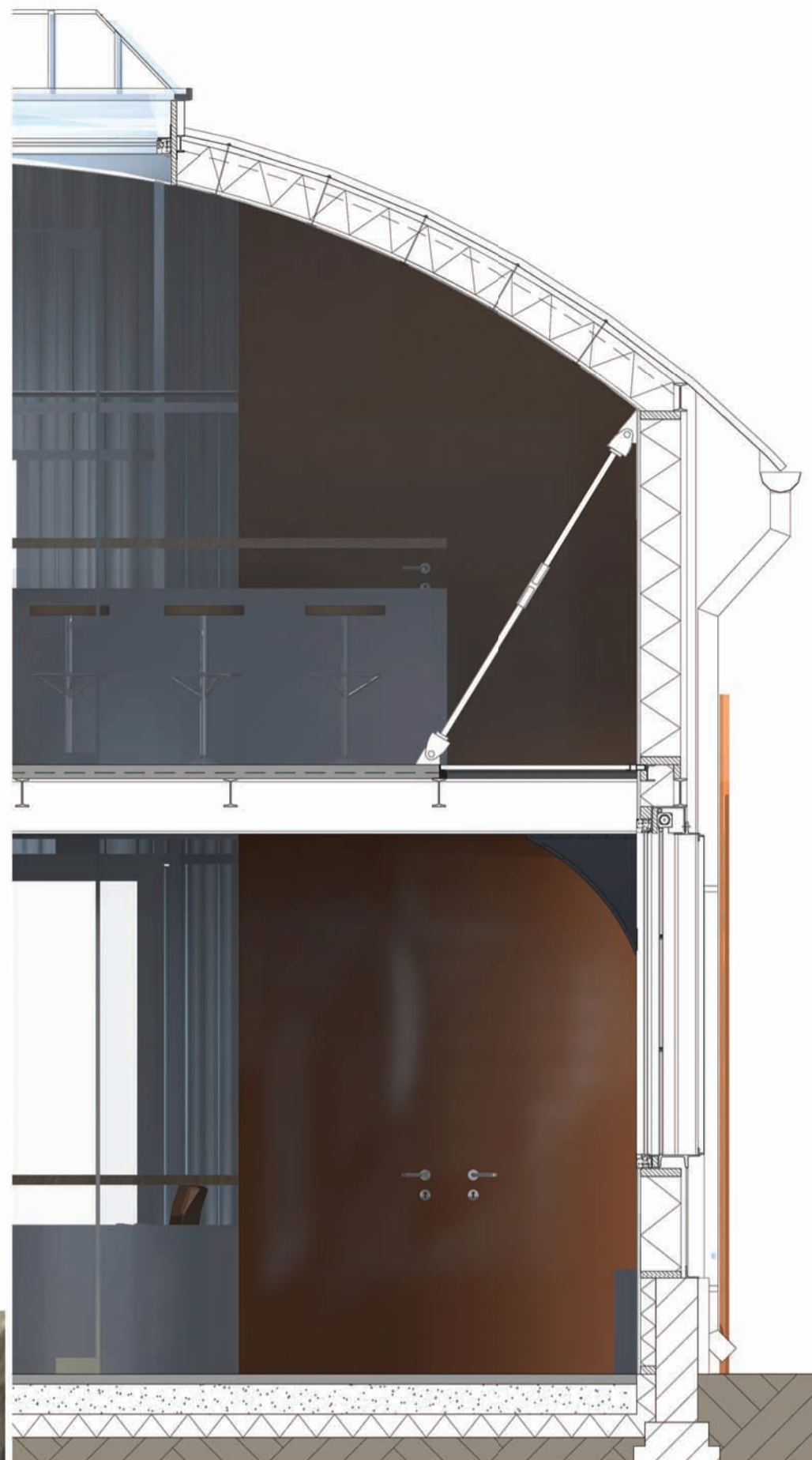
horizontal section window

multiplex undersill in level with
 steel frame allows steel window
 to be opened

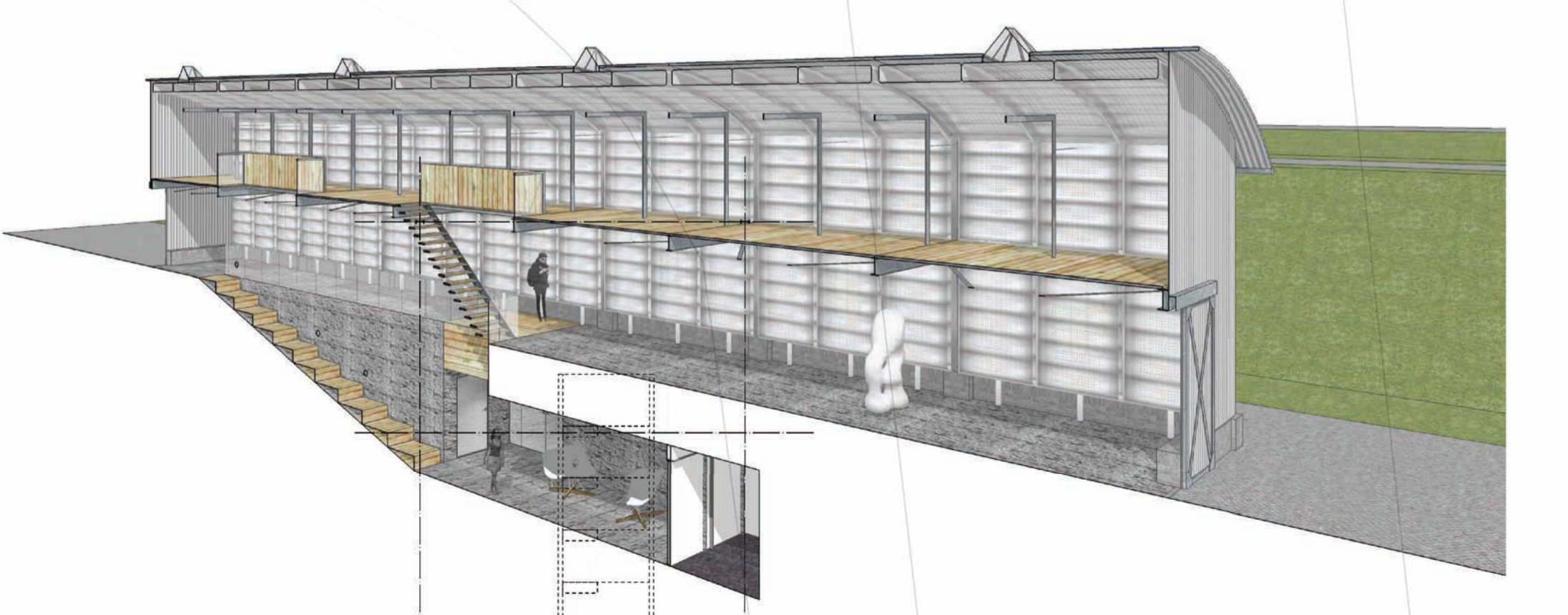
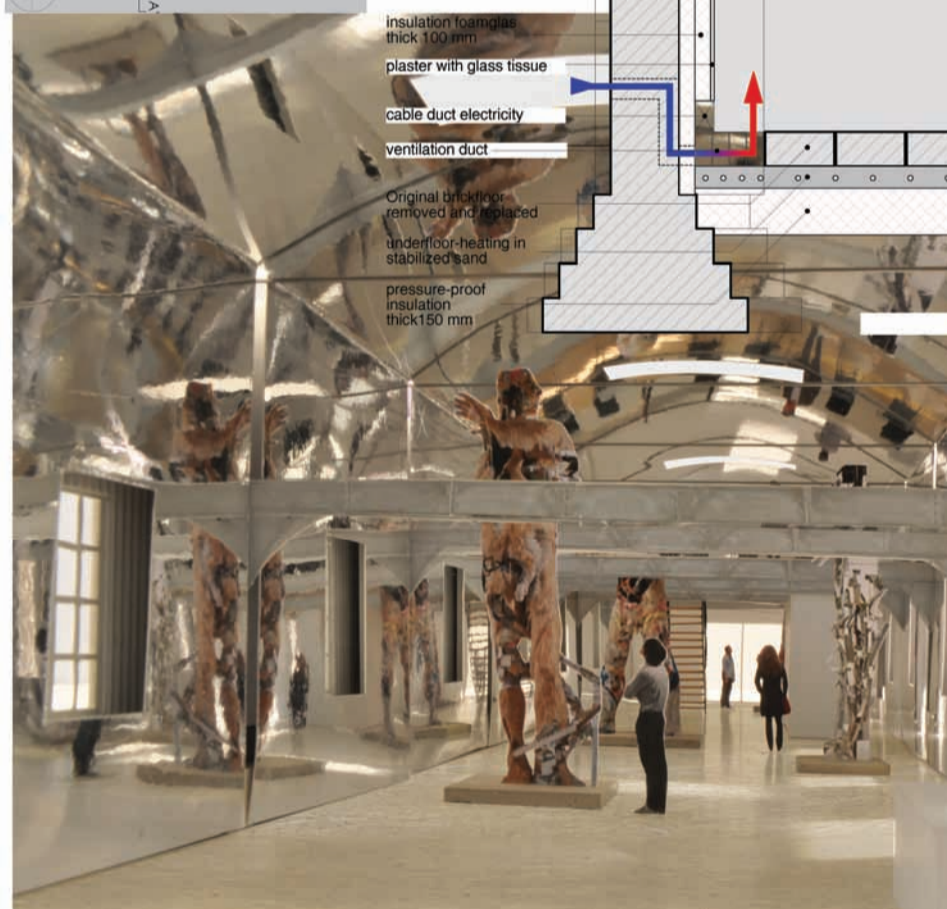
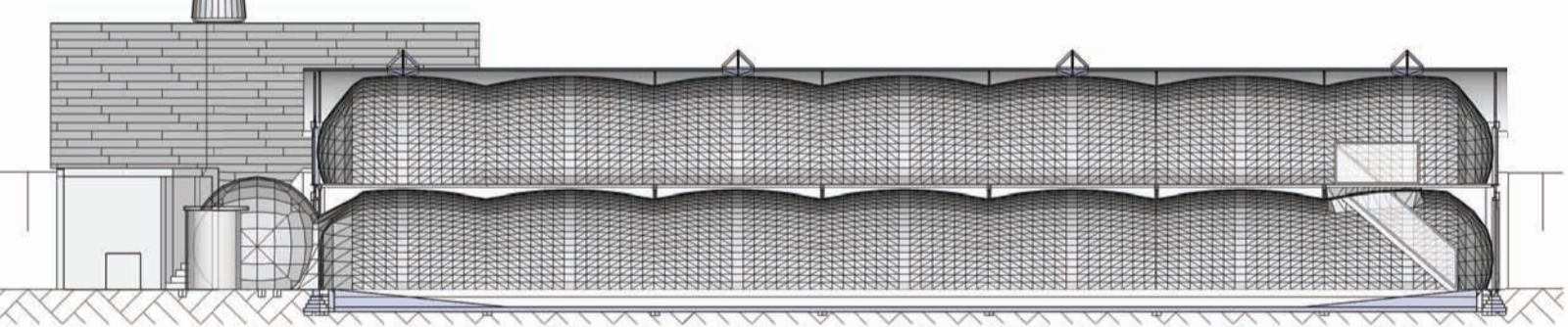
insulation batts
 thick 100 mm
 plaster with glass tissue
 cable duct electricity
 ventilation duct

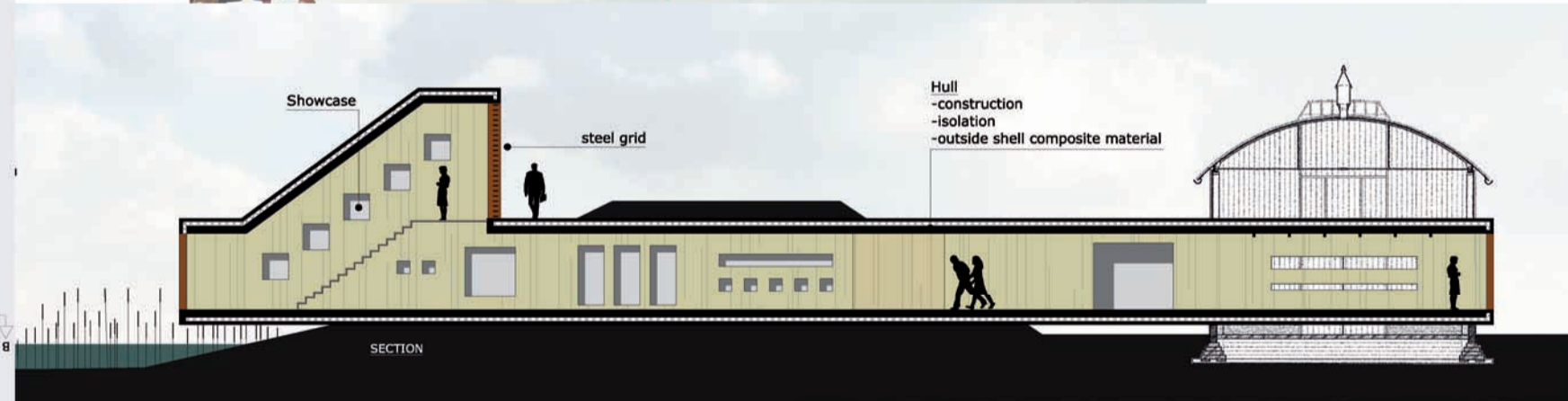
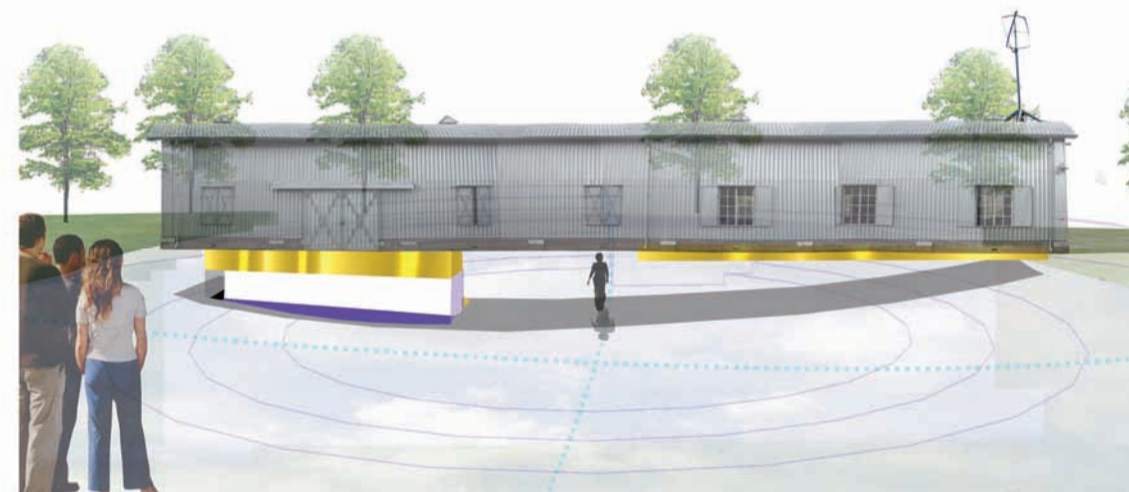
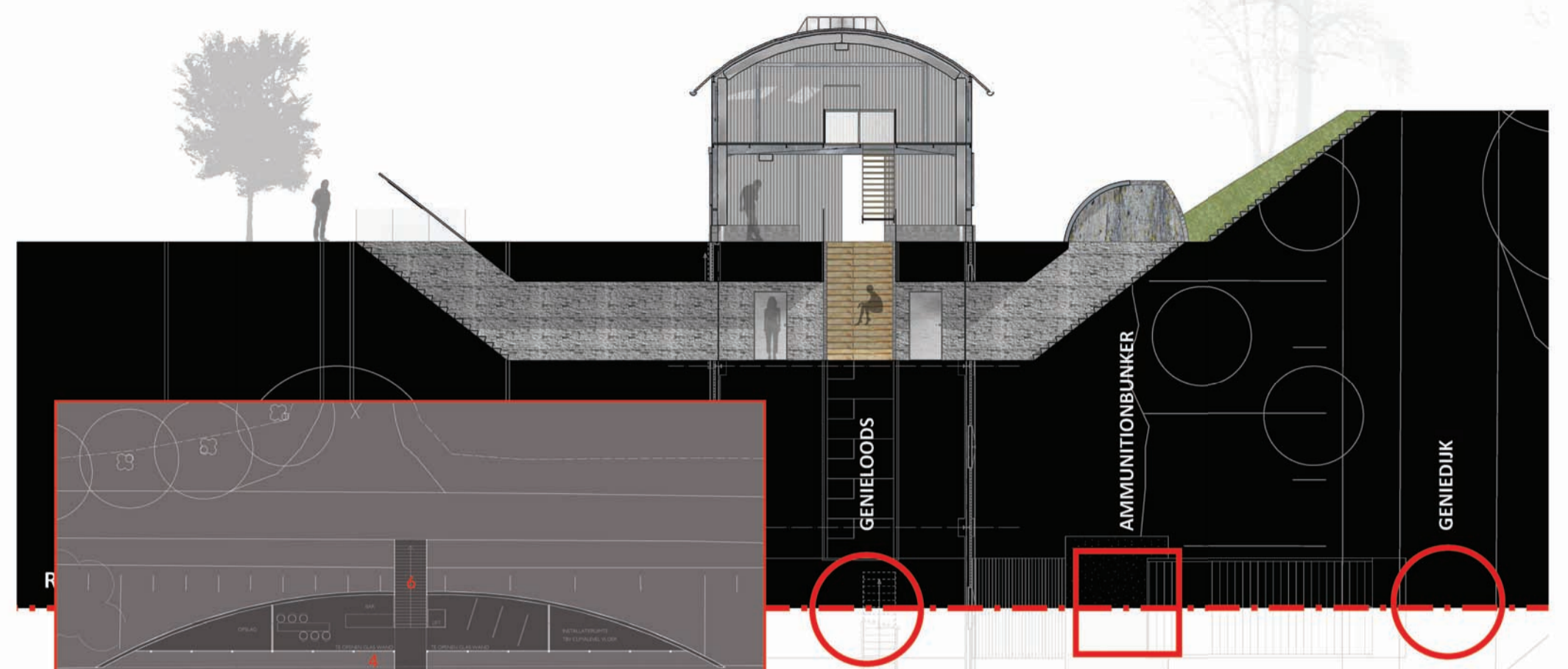
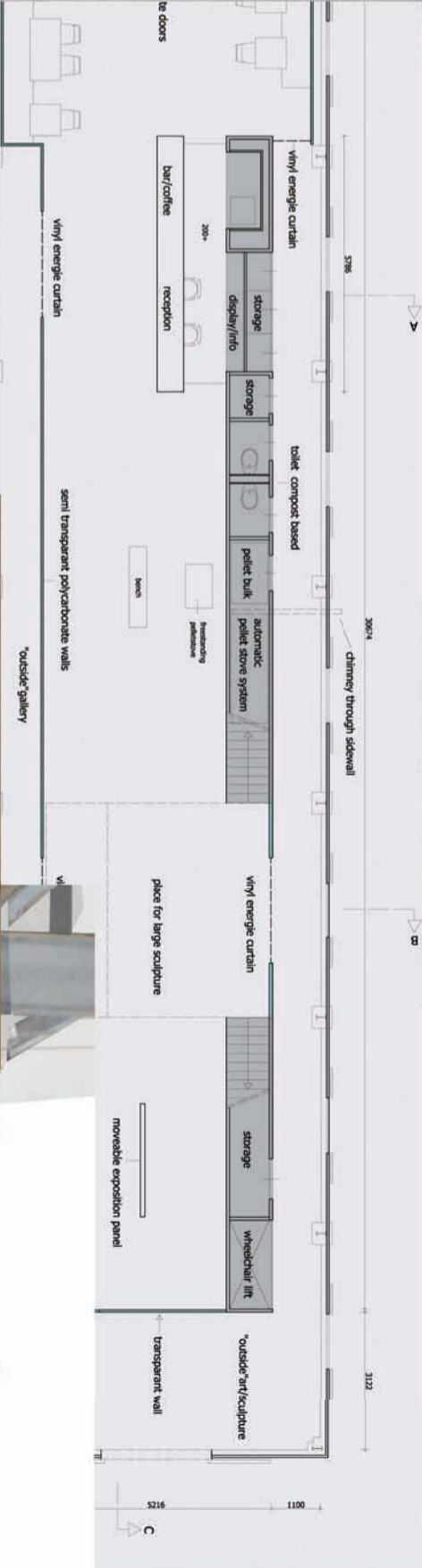
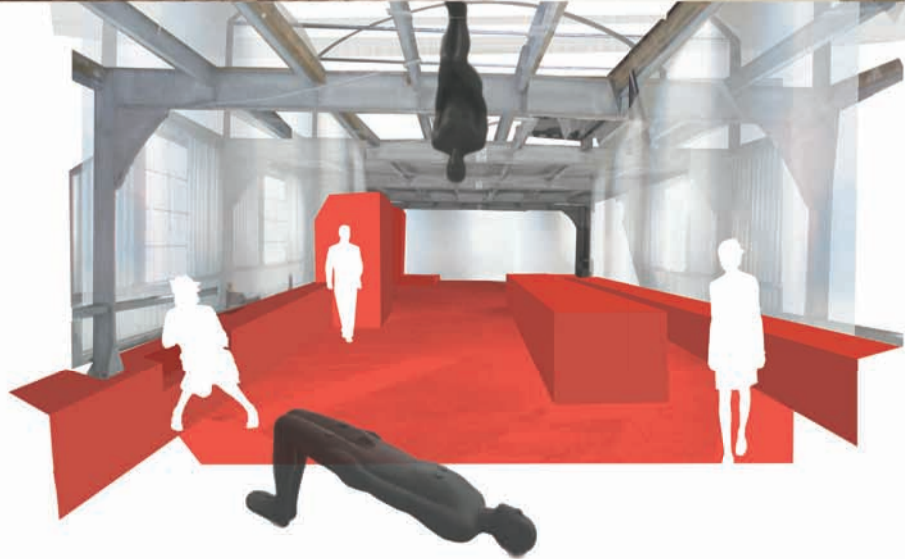
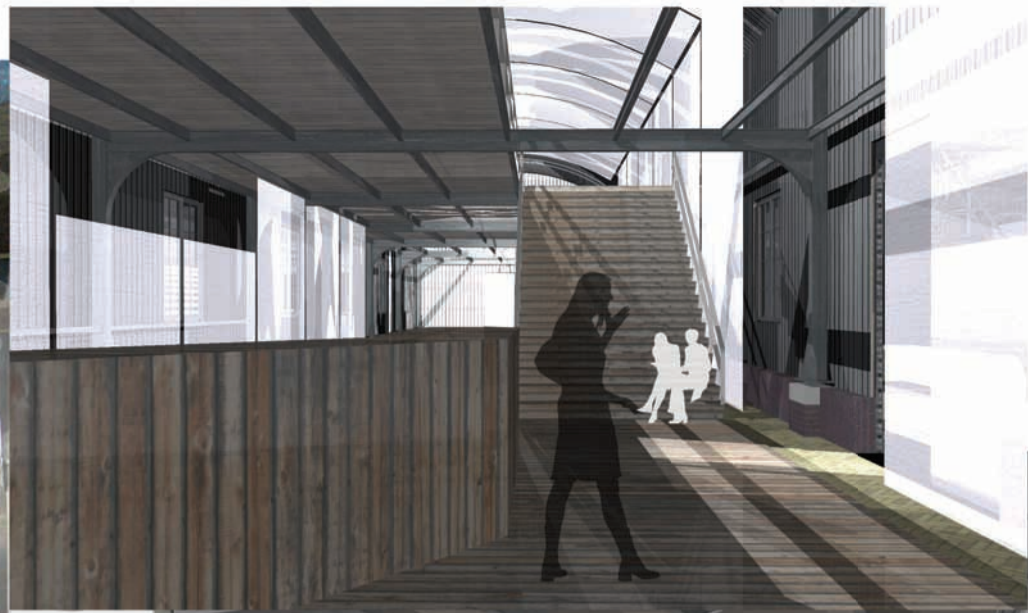
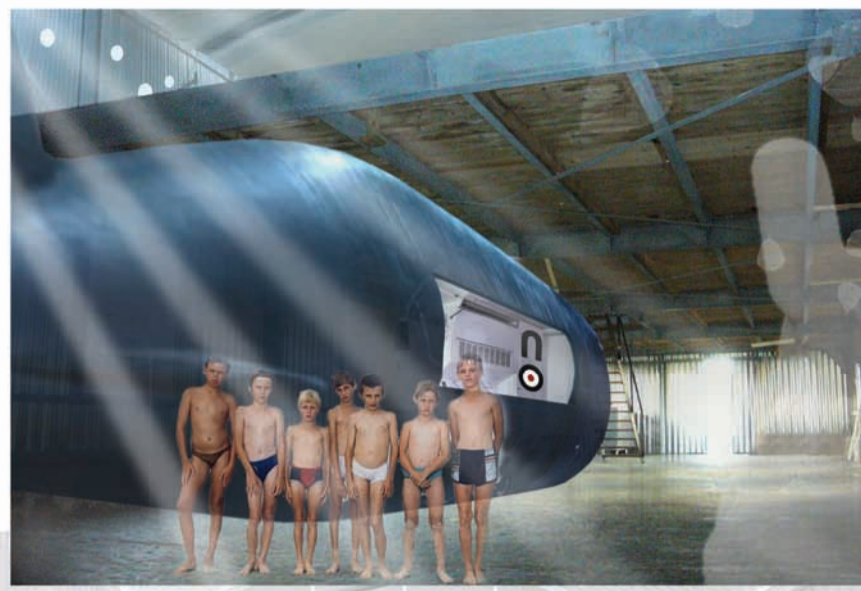
Original structure
 removed and replaced
 underfloor heating in
 stabilized sand
 pressure-proof
 insulation
 thick 150 mm

vertical section wall
 scale 1/10



east facade







1 view from the terrace



2 a surprising view through which reminds the visitor to be in a special building



3 the footbridge invites people from the dike to enter the Genieloods



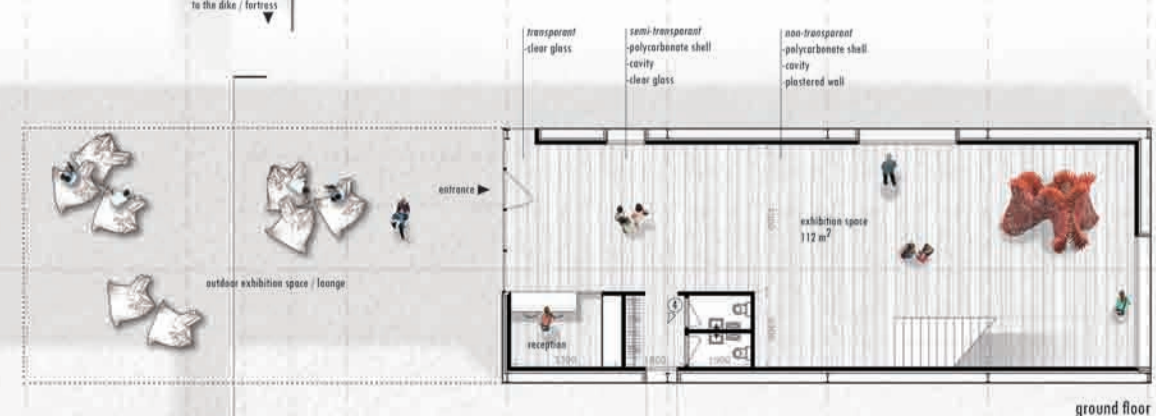
4 a column between the two facades



west facade



first floor



ground floor



long section

cross section

The Genieloods is plain and pure: its beauty is in the simplicity and unpretentiousness of the building. We see the monument as a museum piece on its own. It should be presented with great pride, as if on a pedestal. Neither wrapping it up or covering the inside are good solutions. Nor is adding volume of any kind, because it will harm the pure and modest nature of the hangar. The only way not to damage the building is to add volume underneath it. So that is exactly what UP does.



Just as a beam is placed underneath the hangar



then the Genieloods can be lifted and the new volume added

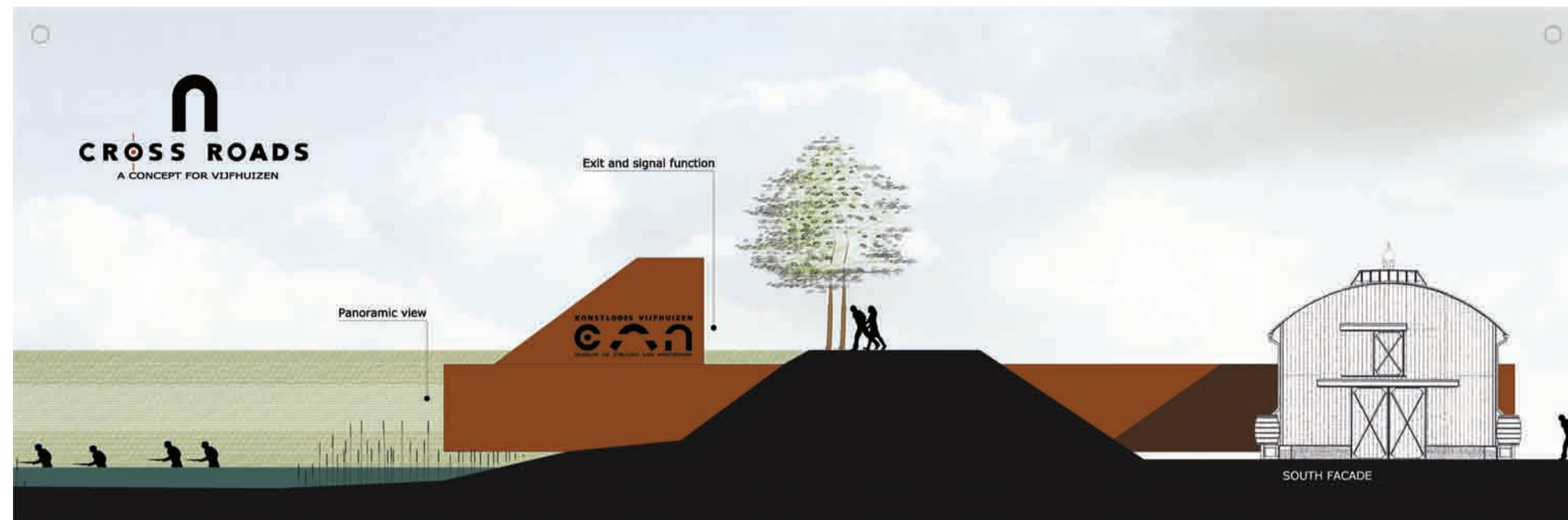


the beam bridges the gap between old and new

The Genieloods now looks over the dike towards the old fortress and has become a recognizable icon for the site.



siteplan



Crossroads...

The Art Fortress 'Vijfhuizen' is one of the many fortresses around Amsterdam, which form a flooding-based defense system.

The impressive appearance of the fortress grabs visitors' attention completely emphasizing the experience of the fortress as a separate entity, instead of providing an insight into the complex defense system.

For us the challenge of the assignment led in an attempt to reveal the original idea of this defense method: the flood, and the fortresses, and the operation of the whole system (which has never actually occurred).

With this idea at the back of our minds, we have decided to barely touch the fortress and the shed. We have chosen rather to add a new element, which would incorporate not only the given assignment, but would also bring an opportunity to present the original idea of the system.

The added volume fulfills many tasks, such as:

1. Realising the program for the given assignment;
2. It offers a place for the ever changing art exhibitions (spatial work of the artists);
3. It acts as a signal in the surrounding making the structure visible from the different routes (Car, bike, walking);
4. The stream of the visitors is in a logic way directed from the shed to the fortress;
5. It presents the flooding-based defense system operation.

Since the current route from the parking (the shed) to the fortress is quite inconvenient, with a new structure that goes through the dike we wanted to create a logic and functional passage, which at the same time acts as an exhibition hall for the different art projects. The idea of pricking the dike with a new volume is also very symbolic, as it refers to the original idea of the defense system.

The new functional passage is very handy for the visitors as they are not being confronted with a necessity of crossing the dike and bicycle path. And at the same time the structure bears a signaling function attracting the attention to itself and the fortresses in the surrounding area.

The route begins with the shed. Via the shed, that still keeps its function as an exhibition space, people enter into the new structure. Where the two volumes intersect is the actual entrance to the exhibition space. At this point there is also the thermal separation.

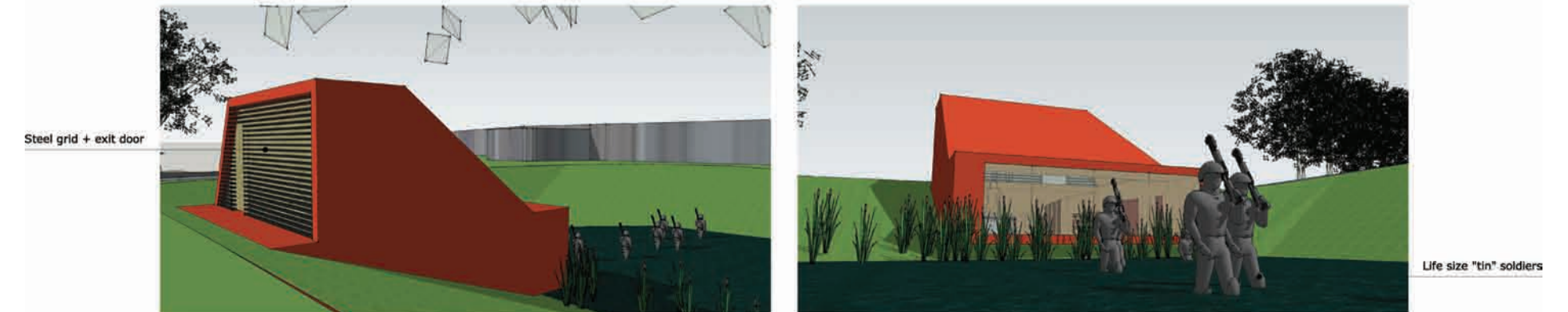
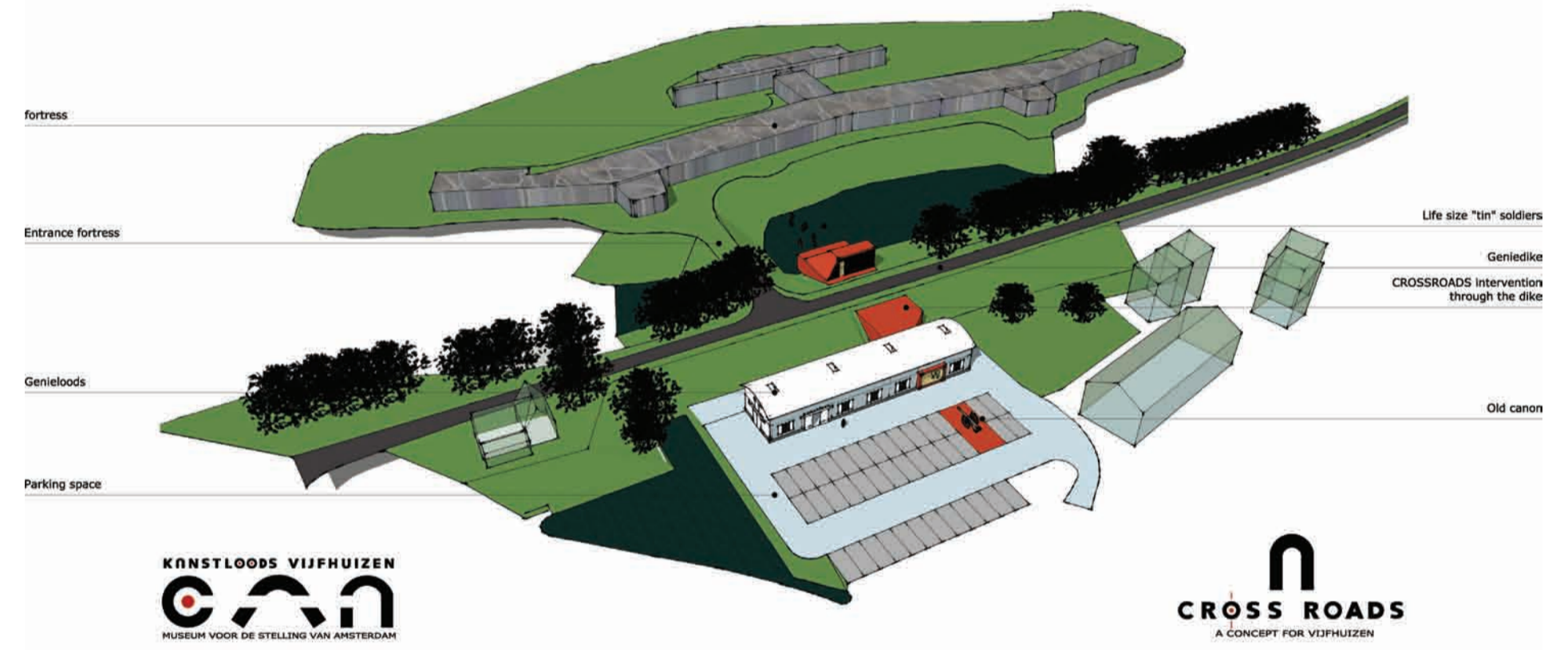
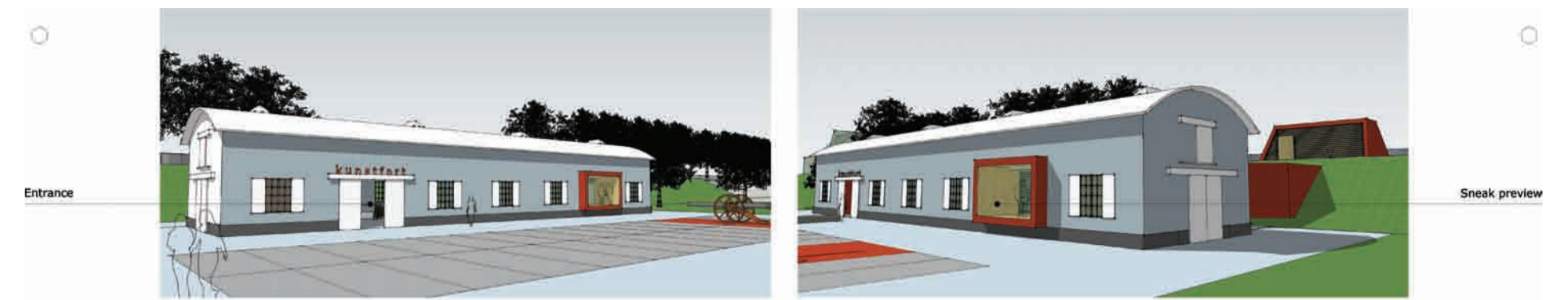
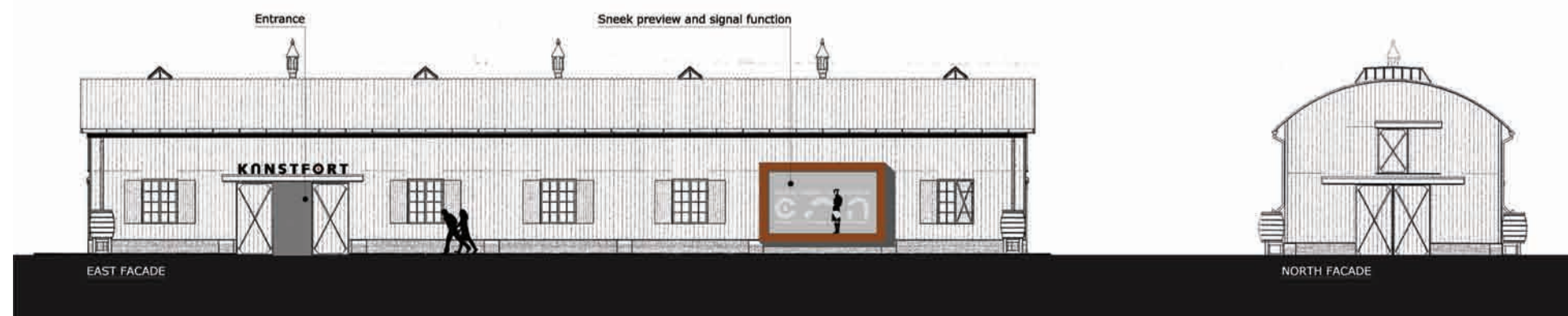
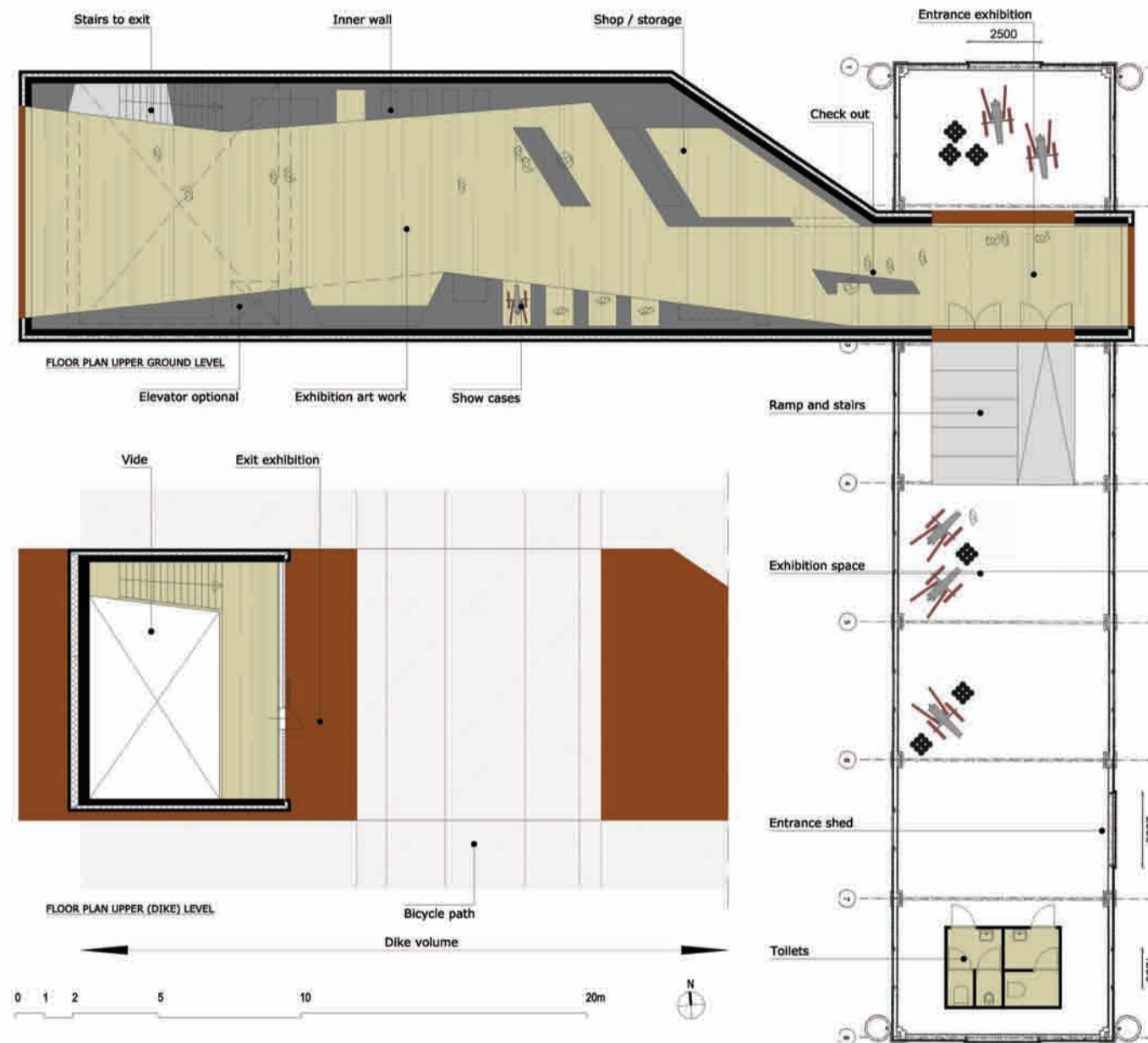
There is a permanent exhibition inside the new structure arranged, utilizing the variation of the wall depth and using elements such as showcases, displays, projections etc. The inner walls are made in a slightly pointed natural wood in contrast to the outer sides which are blood red.

There is a small shop/bar for the visitors which could also be used during openings and other events.

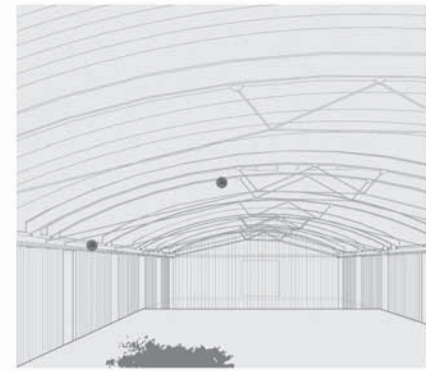
The open floor space can be used to exhibit the temporary spatial art projects. Using the variation of the depth of the inner walls they will provide a useful carrier for the exhibition about the flooding-based defending system of Amsterdam.

At the end of the passage there is a big glass wall, which provides visitors with an interesting experience: the proximity of water and the view of the fortresses through the reed give visitors an idea of what a rival would experience if the flood occurred during the attack.

Finally the visitor reaches the exit, which is on the other side of the dike, which is the side of the fortresses, and here begins his excursion to the fortresses itself.



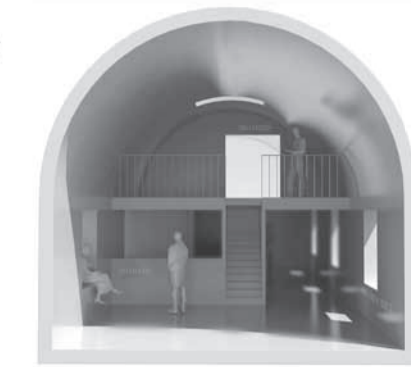
DEELNEMERS



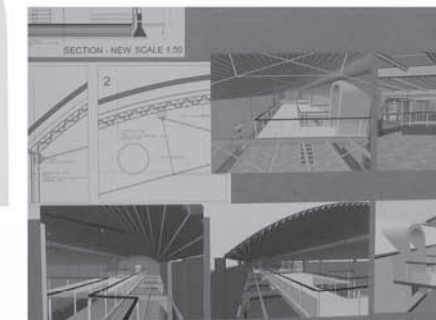
;-)
Atelier Paco Bunnik Architect/
Universe Architectuur
Paco Bunnik



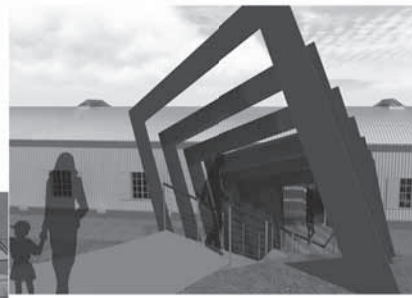
An uplifting Space
Walter Menteth Architects with
John Napier
Walter Menteth



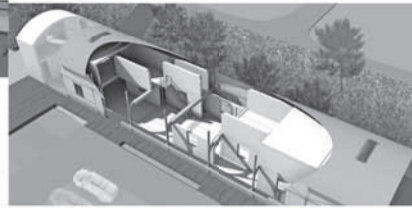
Art Vault
Frederica Rijkenberg Sander Vedder
Frederica Rijkenberg



Cardboard Connection
Tussen Muren
Yvonne Peters



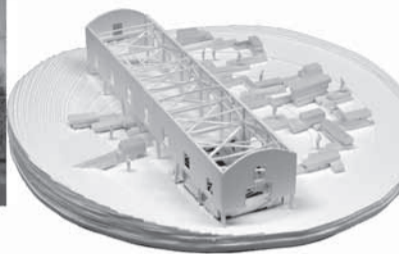
Crux
Studio KHP
Joost Pauwelussen



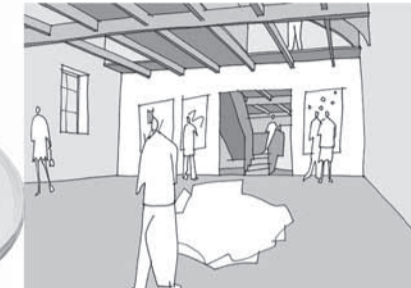
Culture Kit
P-EN-M Architecten
Tim Prins



023_Compositions
Rik den Heijer
Rik den Heijer



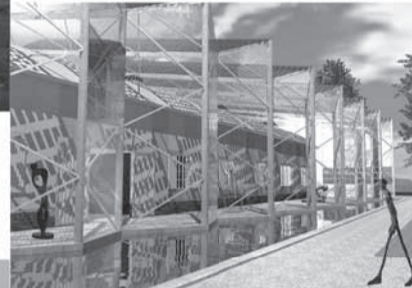
Art Bowl
Krill Architectuur
Harmen van de Wal



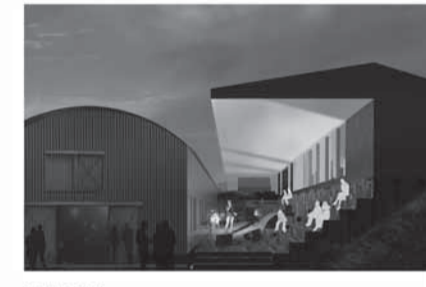
Being Obvious
PR Architectenburo
Peter Rutten



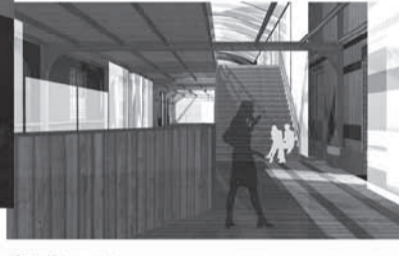
Clay Machines Guns at Work
Hanssen Architecture
Carsten Hanssen



De Kwekerij
HN architecten
Harmen Nieuwland



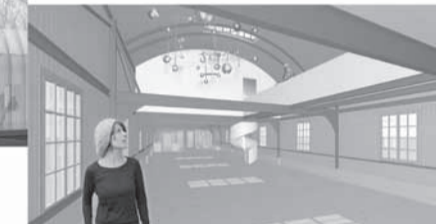
2141 EE
Hannes Ochmann
Hannes Ochmann



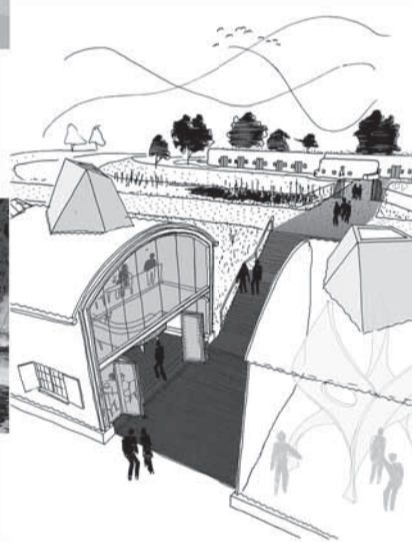
Art Carpet
MTB Architecten
Martijn Braunstahl



Blowin' Up
Braaksma&Roos Architectenbureau
Olivier Graeven



Clustellites
Meike Winters
Meike Winters



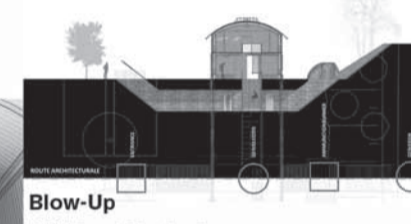
De Tach!
Mual | Architecture & Studio Higgins
Gimill Mual & Pim van Oppenraaij



3xS Free Access
WW2010
Vincent van den Dijssel



Art in Armor
SO-STUDIO
Sander van Lanen



Blow-Up
ONX architecten bna
Ingo Douwma



con_tent
Schiemann Weyers Architects
Jörn Schiemann



Degeniebrug
Pieter Looijaard
Pieter Looijaard



A box In a Box
kbnv
Menno Voss



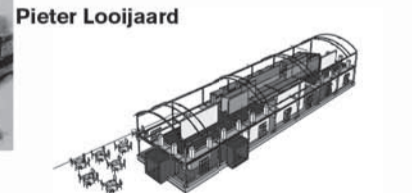
Art In Defence
VerSus architecten
Karel Vrielink



bubble (werknaam)
Creatrix
Simon Deering



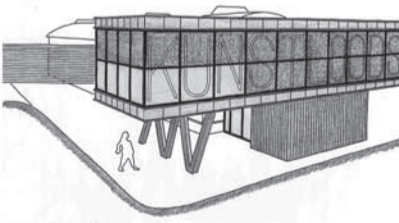
Contemporary Ark
Antoon Reijntjens Architect
Antoon Reijntjens



Different shades of gray
SVDm designers
Suzanna CJ van der Meer



A Brief History of Art
Architectenbureau Pontier
Jaap Pontier



Art Shed
Kerste-Meijer architecten BNA- AvB
Henk Meijer



Canon de Lumiere
Andrea Prins
Andrea Prins



Contrast
ARRG
Edwin de Wild



Echo
KOW
Kasper Hauschultz Hansen



A23D
Hoogenberk & Gombert
B.J. Hoogenberk



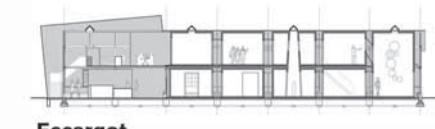
Artcore
Chris Collaris Architectural Design
Chris Collaris



Cross Roads
Forum Architecten & Planners
Vincent van Heesch



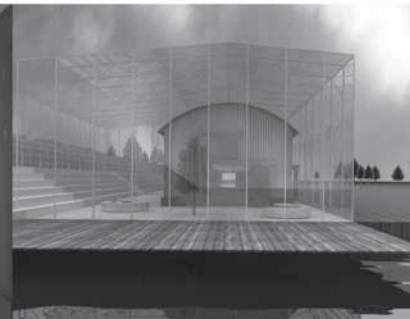
Ammo-Box
Collo Restauratie & Architectuur BV
Yske Braaksma



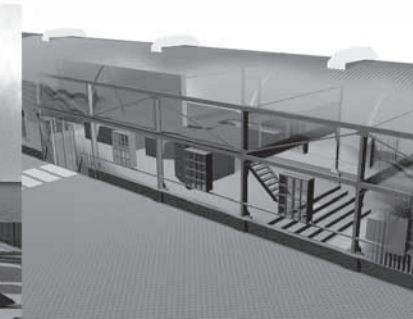
Escargot
bunkerQ v.o.f.
Indira Zuljevic



Fringe
Architectenbureau K2
Jan-Richard Kikkert



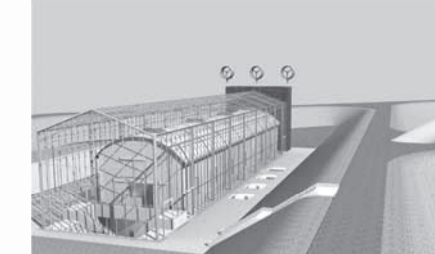
Genie's
QB Studio
Christian Quesada van Beresteyn



In-Genius
Saarberg van der Scheer en Partners
Architecten
Taco Hylkema



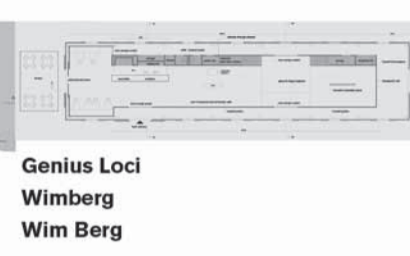
Kunst Stof
Washetmaarzosimpel (whmzs)
Peterine Arts



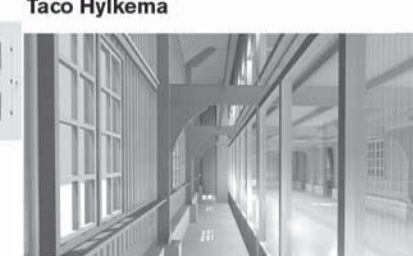
ExHibit, ExCavate
Putter Partners
Stephan Ligthoet en Wout Putter



Genie Depot-Repossessed
Wijnand & van Herwijnen Architecten
Lothar Wijnand



Genius Loci
Wimberg
Wim Berg



Inside Out
Architectenbureau Cees Vellekoop
Cees Vellekoop



Kunstloods!
Studio PVKY
Pepijn van Voorst



Exploded View
Rocksteady
Femke Bijlsma



Genie-aal
JAN Brouwer + JAM architecten
Jeroen Mensink



Granaatkop
Elastik



Inside Out
Atelier 010
Paul Schrijen



Kunstmest
DK Architectuurstudio
Dariusz Kwiatek



Facelift
Teake Bouma architectuur/stedebouw
Teake Bouma



Geniefort
2architecten
Björn Schoeberichts



Green Guard
Martijn van der Hijden architecten
Martijn van der Hijden



Intersection
Lisette Plouvier & Kristof Houben
Lisette Plouvier



l'atelier des Ideés
Ruimtelijke Ontwerpers
Dorine Epping en Brigitta Boon
Dorine Epping



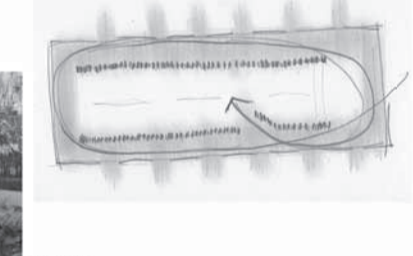
Fitting out a Shed
John Lonsdale Architect
Jonh Lonsdale



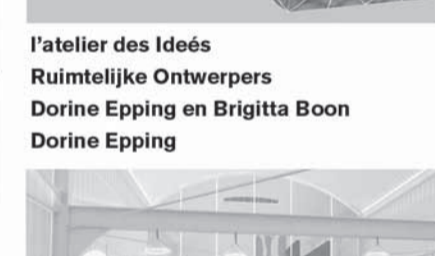
GenieKas
Made Architecten
Wim Kloosterboer



High Five
AG&P
Armand Gabeler



ISE85
Kees van Hoek architect bna
Kees van Hoek



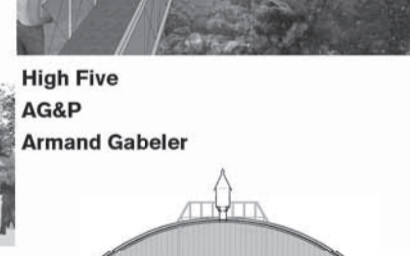
Lemniscate
AMMA Architecten
Elena Cabrera Vacas



Foil
Troost en Rutjes Architecten
Paul Rutjes



Genie-Link
LOOS ARCHITECTS
Miguel Loos



Immersed
Cool Traffic
Claudia Temperilli



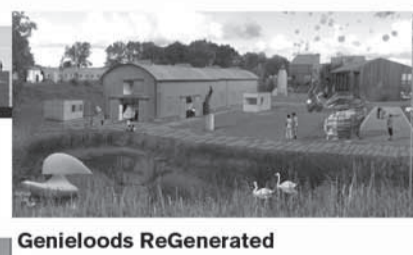
Kist
Marcel van de Sanden & Ton van Beek
Ton van Beek



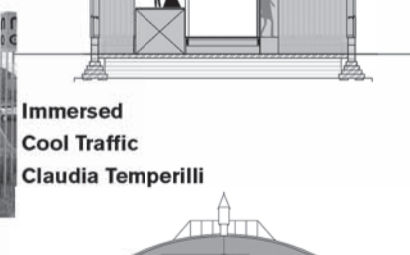
Matryoshka
CASANOVA+HERNANDEZ Architecten
Helena Casanova



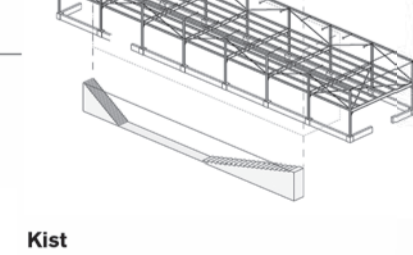
Fort Box
base architecture
Marthijn Reekers



Genieloods ReGenerated
VHP
Pedro Pinto Borges



In Between History and Modernity
INBO
Frank Zewald



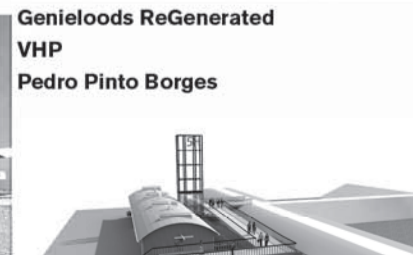
Kunstlucht
Urbanizer Aannemers & Architecten
Sietse van der Spuij



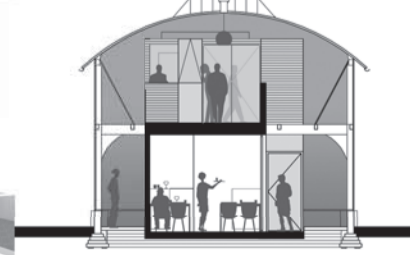
Moving Spaces
Moving Spaces
Branko Vlamings



Framed
architectenbureau KLAMER bna
Klaas Klamer



Genieloods=Energyloods
Architectuur Studio Wezenberg
Guido Wezenberg



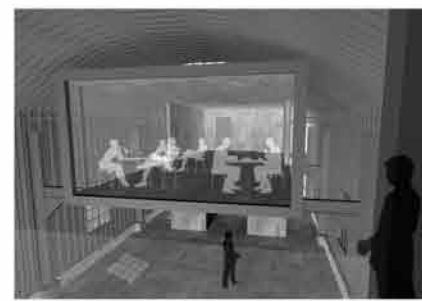
In Between History and Modernity
INBO
Frank Zewald



Kunstlucht
Urbanizer Aannemers & Architecten
Sietse van der Spuij



Moving Spaces
Moving Spaces
Branko Vlamings



Second Skin
&CO Architectuur
Arend Jan Oudijk

no name
Sanne Michielsen
Sanne Michielsen



Semipermeable studioquint
Oliver Ebben

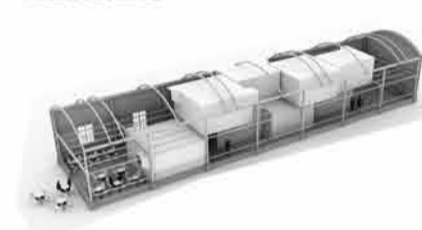
NTBMF
LOODS
Esmoreit Kempkes



Objet Trouvé
Laurens de Boer
Laurens de Boer



Open [H]art
Laura Alvarez Architecture
Laura Alvarez



Out of The Box
Urban Symbiose
Job Mouwen



Raised Monument
Bekkering Adams Architecten
Juliette Bekkering



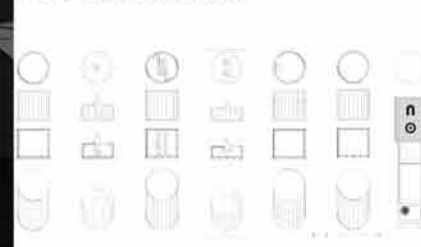
Re-Genie-Us
KOOL Studenten Collectief
Niels van Ham



RE-OLD, Old Shell for New Infill
Maas Architecten
Bas Meijerman



Through the Looking Glass
Peter van Vlaardingen
Peter van Vlaardingen



Toolkit for Creative Use
DaF architecten
Daan Bakker



Silver Bullet
Collaboration: Office Jarrik Ouburg,
Paulien Bremmer Architects en
CC studio
Jarrik Ouburg



Space for Art
Luuk Dietz Architect
Luuk Dietz



Stolploods
Mulders vandenBerk Architecten
Joost Mulders



The Gateway
JEK
Koen Kragting



This side up
Bureau Kroner
Mark Graafland



Torpedo
DHL architecture
Lada Hrsak



Under the Great Looking Glass
WOPI
Pieter de Bruyn Kops



Up
Ateliereen Architecten
Bram Hurkens



Verpakking wordt Inhoud
Karel&Stephan
Stephan Schagen



VXS-5514
StudioTX
Jeroen Tacx



COLOFON

Organisatie van de architectuur prijsvraag
Team en bestuur Kunstfort bij Vijfhuizen
Reonald Westerdijk
Jaco Woltjer

Dank aan
De jury
De vrijwilligers van het Kunstfort
Restaurant t'Fort
Provincie Noord Holland
Gemeente Haarlemmermeer

Bijzonder dank
aan alle architecten, die aan de prijsvraag
deelgenomen hebben.

Deze publicatie verschijnt ter gelegenheid
van de architectuur prijsvraag *Genieloods*
van het Kunstfort bij Vijfhuizen, Centrum
voor Actuele Kunst.

Redactie
Jaco Woltjer
Reonald Westerdijk
Holger Nickisch
Auteurs
Merten Nefs
Jaco Woltjer
Reonald Westerdijk
Holger Nickisch
Vormgeving
(een kadootje van) Melle Hammer

Fotografie
Thomas Lenden
Kunstfort bij Vijfhuizen

© Kunstfort bij Vijfhuizen
Vijfhuizen, 24 april 2010

Niets uit deze uitgave mag worden veeel-
voudigd en/of openbaar gemaakt door middel
van druk, fotokopie of op welke andere
wijze ook, zonder voorafgaande schriftelijke
toestemming van de uitgever.

Kunstfort bij Vijfhuizen
Fortwachter 1
2141 EE Vijfhuizen
023 5589013
www.kunstfort.nl

Interview op 9 april 2010 met **Holger Nickisch**, kunstenaar en ondernemer; directeur Stichting Kunstfort bij Vijfhuizen sinds 2009

Merten Nefs

Merten: Hoe is het Kunstfort bij Vijfhuizen ontdekt en ontwikkeld?

Holger: Het fort is in 2000 ontdekt door een aantal mensen uit de omgeving met lef en een visie van een culturele toekomst van het fort. Het fort zelf lag er toen nog compleet overwoerd bij en diende als niets meer dan opslagruimte. Deze groep heeft Stichting Kunstfort bij Vijfhuizen opgericht. De opbrengst van de verkoop van de nieuw gebouwde houten huizen, tegenover het fort, voorzorg in de helft van het benodigde bedrag voor de renovatie van het fort. De provincie heeft de andere helft bijgedragen met een verstrekte subsidie. Zo kwam in totaal genoeg geld beschikbaar voor de renovatie van het hele fort en de landschappelijke inbedding. Dit renovatie- en transformatieproject werd in 2005 opgeleverd. Sinds één jaar ben ik hier directeur. We werken hier met zo'n 40 vrijwilligers, zonder wie we dit alles niet gedaan zouden krijgen. Het fort genereert zelf ongeveer 50% van de exploitatiekosten door de verhuur van ateliers, artist residences en inkomsten uit het restaurant. De andere 50% komt uit subsidies. Dit vinden we een gezonde mix.

Merten: Herken je het proces van ontdekken van potentieel interessante verlaten gebouwen en de ingebruikname door kunstenaars?

Holger: Ik zie creatieve ondernemers en kunstenaars als visionaire kwartiermakers, die een complex ontdekken en er als vrijwilliger bijvoorbeeld tijd in gaan steken. Dit zou ondersteund moeten worden door de gemeente en andere partijen. Na de ontdekking van een schijnbaar nutteloos gebouw ontstaat door gebruik waardestijging en een breder draagvlak voor behoud en investeringen. De kunstenaar Donald Judd kocht voor een prikkie enkele verlaten panden in Marfa, Texas, die later ongelooflijk veel culturele waarde bleken te hebben. Toen wilde de Staat de panden ineens graag in beheer hebben.

Merten: Hoe zie je het Kunstfort in het totaal van de Stelling van Amsterdam?

Holger: Er is een platformoverleg met de andere forten van de Stelling. De forten zijn onderling echter zeer verschillend in gebruik en toegankelijkheid. Het zou ook niet goed zijn als ze allemaal een kunstfort zouden worden. Sommigen worden samen met het prachtige open schootsveld streng bewaakt als cultuur- en natuurmonument en zijn dan ook niet of nauwelijks toegankelijk. Er zijn er die één dag per jaar open gaan op monumentendag. Bij Purmerend zit er één met een gigantische wijnhandel, verstopt onder de taluds en met proeverij in de poterie.

Merten: Wat was de motivatie achter de prijsvraag? Wat gaat de verbouwde Genieloods toevoegen aan het Kunstfort?

Holger: Het project voor de Genieloods moet gaan werken als schakel tussen de loods en het fort. Door de architectonische interventie zal er een landmark ontstaan dat communiceert met de omgeving en voorbijgangers nieuwsgierig

maakt. De ruimte zal beschikbaar zijn voor tijdelijke tentoonstellingen en moet daarom zeer flexibel en makkelijk in te richten zijn. De zware en donkere ruimte van het fort is tamelijk dominant. Vaak gaan artiesten hier op spannende en boeiende manieren mee om. De haast kloosterachtige kwaliteit van de ateliers, expositieruimtes en de residences is heel bijzonder. Maar het moet ook mogelijk zijn om kunst zonder context te laten zien.

Merten: Hoe zie je de toekomst van het kunstfort? Wat gaat er zoal gebeuren en wie gaan er gebruik van maken?

Holger: Kunstfort is meer dan alleen erfgoed. Het heeft een sterke maatschappelijke functie. Zo hebben we bijvoorbeeld een reïntegratietraject lopen op het fort en ook educatieve activiteiten voor kinderen. Daar zijn we erg trots op. We willen ook commercieel succesvol zijn en een breed publiek aantrekken, zonder dat daarbij het niveau van kunsttentoonstellingen lager wordt. De ambitie is een totaalbeleving van kunst bekijken, leren en spelen, liefhebberij van het erfgoed, gastronomie, recreatie en vermaak. Het moet een gekrioel van mensen worden, gerelateerd aan kunst en cultuur, zoals studenten, kunstenaars en geïnteresseerden. Er is hier nog de mogelijkheid om te werken aan kunst met allerlei gereedschappen in de open lucht. In de stad is dat haast niet meer mogelijk door hinderwetten en de burens.

Merten: Helpt de monumentstatus van het fort bij het verwezenlijken van die droom, of staat het juist in de weg?

Holger: UNESCO World Heritage levert op korte termijn niets op, ook geen geld. Het nauwkeurig beheren en behouden kost juist veel geld, waar geen subsidie tegenover staat. Ik verwacht wel dat het uiteindelijk als 'branding' goed werkt. In de Haarlemmermeer is maar weinig erfgoed, de polder is slechts 150 jaar oud. Het fort is naast de gemalen zoals Cruquius één van de weinige historische gebouwen hier. Bij het communiceren van woningbouwplannen van zo'n 20.000 eenheden in de regio, wordt het fort al de 'Parel van de Westflank' van de Haarlemmermeer genoemd. De historie van het fort is een grote inspiratie voor activiteiten en ideeën hier. Er schijnt hier vroeger een militaire boomkwekerij te hebben gestaan, net als bij andere oude militaire objecten, waar gewassen werden gekweekt voor camouflage en zelfs doornstruiken bij wijze van natuurlijk prikkeldraad. Deze kwekerij zouden we graag met hulp van geëngageerde kunstenaars met groene vingers in ere herstellen.

Merten: Blijft het Kunstfort voor altijd de nieuwe functie van het fort of is het een tijdelijke invulling van deze zware permanente structuur?

Holger: Kunstuitingen zijn over het algemeen tijdelijker van aard dan gebouwen en misschien stimuleert het zware militaire complex juist bepaalde tijdelijke kunstvormen. Toch hopen we dat het Kunstfort zelf over 50 jaar nog steeds een broeiende succesvolle ontmoetingsplek zal zijn voor liefhebbers van kunst, cultuur en gastronomie.

Het werd als het ware voor de toekomst gebouwd en heeft geen heden beleefd -pas in de huidige tijd nemen wij zijn verleden waar en lukt het ons om de locatie als Centrum voor actuele kunst een *heden* te geven.

JAARPROGRAMMA 2010 KUNSTFORT BIJ VIJFHUIZEN

SEIZOENTENTOONSTELLINGEN

Lentetentoonstelling

Zondag 28 maart t/m zondag 27 juni

- ⊙ **Dreams are my reality; the seriousness of play** een tentoonstelling over het fenomeen re-enactment in de hedendaagse kunst. Met: Aurelia Mihai, Maria Pask, Claus Richter, Femke Schaap, Tehnica Schweiz, Inti Hernandez

Zomertentoonstelling

Zondag 4 juli t/m zondag 22 augustus

- ⊙ **Speed Bump** reeks van spraakmakende tentoonstellingen over het verzamelen van beeldende kunst en erfgoed. Verzamelaar Frans Oomen bijt de spits af met het werk van o.a. Douglas Gordon, Aernout Mik, Franz West, Alex Kals e.a..

Herfsttentoonstelling

Zondag 5 september t/m zondag 28 november

- ⊙ **Van zwaarden tot ploegen** toont werk van kunstenaars, die door de esthetiek van het militarisme en de verschrikkingen van oorlog bewogen zijn. Als een van de highlights van dit jaar exposeert Stefan Schütz, verzamelaar van Trenchart (kunst uit de loopgraven) topstukken uit zijn collectie.

PARALLELTENTOONSTELLINGEN

Medio mei

- ⊙ Oscar Prinsen, eerste artist in residence met buitententoonstelling. Prinsen maakt nieuw werk tijdens zijn verblijf op het Kunstfort.

Zondag 5 september t/m zondag 10 oktober

- ⊙ **I am your Master** Tentoonstelling in de Genieloods met workshops voor het bedrijfsleven. Deelnemende kunstenaars: Matthijs Bosman, Anno Dijkstra, Mieke van der Voort en Marcel van Kerkvoorde.

OVERIGE ACTIVITEITEN

Zaterdag 24 april

Uitreiking architectuur prijsvraag Genieloods en opening tentoonstelling.

Zaterdag 15 mei t/m zondag 23 mei

Deelname aan de Kunstvlaai/Artpie (Westergasfabriek Amsterdam).

Medio juni

Expertmeeting in het kader van de tentoonstelling "Dreams are my reality; the seriousness of play". In samenwerking met Cultureel Erfgoed Noord Holland, Kunst en Cultuur Noord Holland en Saskia Monshouwer.

Zaterdag 26 juni

Dag van de architectuur prijsuitreiking architectuurprijs Haarlemmermeer 2010 en tentoonstelling in de Genieloods.

Zondag 5 september

Opening Stellingmaand met extra activiteiten.

Najaar

Lancering digitale rondleiding van Fort bij Vijfhuizen tot Fort bij Aalsmeer, pilot van de digitale ontsluiting van de Stelling van Amsterdam.

Zaterdag 11 en zondag 12 september

Open Monumentendag

Vrijdag 5 t/m zondag 7 november

Kunstlijn Haarlem

NIEUW OP HET FORTTERREIN

Buitenkunstwerken: Periscope van Trans-paradiso en BLOB van Jurgen Bey. Ons **kunsteducatieprogramma** is uitgebreid met nieuwe activiteiten, zie www.kunstfort.nl/educatie.

RESTAURANT

Geniet bij mooi weer op het nieuwe achterterras van de lekkere hapjes en drankjes. Of reserveer voor een speciaal menu in het restaurant 't Fort. Tevens kunt u hier terecht voor vergaderruimtes, feesten en partijen. Voor meer informatie zie www.fortrestaurant.nl



KUNSTFORT BIJ VIJFHUIZEN

centrum voor actuele kunst

Fortwachter 1
2141 EE Vijfhuizen
T: 023-5589013

OPENINGSTIJDEN

Tentoonstellingen
vrijdag t/m zondag van 13.00 - 17.00 uur

Fortterrein en historische tentoonstelling

Dinsdag t/m zondag van 10.00 - 22.00 uur

Informatie en routebeschrijving: www.kunstfort.nl



©PICADIA

De projecten komen tot stand met ondersteuning van de onderstaande organisaties, Stichting Kunstfort bij Vijfhuizen en vele vrijwilligers.

